

BETÆNKNING II

vedrørende

FÆNGSELSVÆSENETS ANSTALTSORGANISATION

fra det ved
justitsministeriets skrivelse af 29. december 1960
nedsatte udvalg



BETÆNKNING NR. 383

1965

INDHOLD

I.	Udvalgets nedsættelse og virksomhed, resumé ..	1-7
II.	Fængselsvæsenets anstaltsorganisation	8-38
A.	Indledende bemærkninger.....	8-14
B.	Det forventede fremtidige belæg i fængselsvæsenets anstalter indtil året 1980 og kapacitetsbehovet inden for de forskellige anstaltskategorier.	14-17
C.	Den nuværende anstaltsorganisation og behovet for gennemførelse af ændringer heri.....	17-38
	Ungdomsfængslerne.....	19
	Forvaringsanstalterne.....	26
	Forvaringsanstalten og særfængslet i Horsens ..	26
	Forvaringsanstalten i Herstedvester	26
	Forvaringsafdelingen for kvinder i statsfængslet ved Horserød	26
	Statens arbejds- hus ved Sdr. Omme.....	27
	Helbredelsesanstalten for drankere på Fanø ...	29
	Anstalter for korttidsanbragte (varetægt og korttidsafsoning).....	29
	Københavns fængsler.....	30
	Arresthusene i provinsen	30
	Kvindefængslet i statsfængslet ved Horserød ..	33
	Statsfængslerne for mænd	34
	a. De lukkede statsfængsler.....	34
	Statsfængslet i Nyborg	34
	Statsfængslet i Vridsløselille	35
	b. De åbne statsfængsler.....	36
	Statsfængslet på Kragsskovhede.....	36
	Fængselsafdelingen Renbæk	37
	Fængselsafdelingen ved Nr. Snede	37
	Mandsafdelingen i statsfængslet ved Horserød	37
	Fængselsafdelingen ved Tarm	38
	Fængselsafdelingen i Sdr. Omme.....	38
	Anstalten på Kærshovedgård	38

III.	Behovet for gennemførelse af ændringer i anstaltsorganisationen inden for de åbne statsfængsler	39-46
1.	Den hensigtsmæssige anstaltsstørrelse for åbne statsfængsler	41
2.	I hvilket omfang bør de eksisterende anstalter benyttes ved udbygningen af åbne statsfængsler? .0.	42
3o	Forslag til fordeling af belægget	44
IV.	Porslag til en standardbelægningsbygning o...o	46

B I L A G

1.	Skrivelse af 24. januar 1963 fra udvalget til direktøren for fængselsvæsenet	53
2.	Skrivelse af 5. februar 1964 fra udvalget til justitsministeriet	63
3.	Skrivelse af 15. februar 1965 med 5 bilag fra justitsministeriets tilsynsførende arkitekt Alex Poulsen •••••	67
4.	Tidsplan for opførelse af belægningsbygninger i årene 1966/67 til 1974/75	83

—ooOoo—

I.

Udvalgets nedsættelse og virksomhed.

Resumé af betænkningen.

Udvalgets nedsættelse.

Udvalget blev nedsat ved justitsministeriets skrivelse af 29. december 1960 og fik overdraget følgende opgaver:

a) at fremkomme med forslag til en udbygning af ungdomsfængslerne i overensstemmelse med det i straffelovskommissionens betænkning af 1959 vedrørende ungdomskriminaliteten anførte, herunder etablering af en ny modtagelsesafdeling i forbindelse med en særafdeling for psykopater,

b) at overveje, hvorvidt det må anses for hensigtsmæssigt, at der foretages ændringer i de nu eksisterende anstalters anvendelsesområde,

c) at fremkomme med forslag til etablering af enkeltstuer i stedet for fællesrum til husning af fangerne i statsfængslet på eKragsskovhede og fængselsafdelingen Renbæk.

Til medlemmer af udvalget beskikkedes:

Vicedirektør i direktoratet for fængselsvæsenet A. Hye-Knudsen, formand,

formanden for foreningen af fængselsinspektører m. fl. fængselsinspektør A. Worm, Københavns fængsler,

chefen for fængselsvæsenets arbejdsdrift C. A. Aude,

kontorchef i direktoratet for fængselsvæsenet P. Hellborn.

Som sekretær for udvalget har fungeret ekspeditionssekretær i direktoratet for fængselsvæsenet J. Tornøe.

Udvalget blev bemyndiget til at tilkalde særlige sagkyndige vedrørende de forskellige arbejdsopgaver.

Udvalgets virksomhed.

Udvalget påbegyndte sit arbejde i januar måned 1961. Da man betragtede spørgsmålet om en udbygning af ungdomsfængselsorganisationen som den mest hastende opgave på baggrund af den

stigning i antallet af domfældte til ungdomsfængsel, der havde fundet sted siden 1954_f begyndte udvalget med denne del af arbejdet og afgav i marts måned 1962 Betænkning I (nr. 309) vedrørende udbygning af ungdomsfængslerne. Heri har udvalget fremsat forslag om en successiv udbygning af ungdomsfængselsorganisationen til en kapacitet på ca. 525.

Spørgsmålet om udbygningen af ungdomsfængslerne har også været behandlet af udvalget på baggrund af de erfaringer, der er indhøstet i tiden efter afgivelsen af Betænkning I, Herom henvises til nærværende betænkning side 19 f.f.

Siden afgivelsen af Betænkning I har udvalget derhos behandlet de to andre opgaver, som blev stillet udvalget, nemlig spørgsmålet om det vil være hensigtsmæssigt at foretage ændringer i de nu eksisterende anstalters anvendelsesområde og spørgsmålet om etablering af enkeltstuer i stedet for fællesrum til husning af fangerne i statsfængslet på Kragsskovhede og fængselsafdelingen Renbæk. Udvalgets forslag vedrørende disse spørgsmål indeholdes i afsnittene III og IV.

Efter anmodning af direktøren for fængselsvæsenet har udvalget i en skrivelse af 24. januar 1963, der er optaget som bilag 1 til betænkningen, fremsat en skitse-mæssig plan for den praktiske anstaltsmæssige gennemførelse af et af direktøren for fængselsvæsenet i et memorandum af juni måned 1960 stillet forslag om, at personer, der skal afsone hæftestraf, kan anbringes i åbne anstalter. Udvalget har peget på muligheden af at indrette en sådan hæfteafdeling i den nuværende mandsafdeling i statsfængslet ved Horserød, som man samtidig har foreslået udvidet til ca. 100 pladser, ligesom man har anbefalet etablering i Jylland af en åben hæfteafdeling med plads til ca. 60 fanger. Spørgsmålet har senere været forelagt straffelovrådet, der i en skrivelse af juni 1963 til justitsministeriet bl.a. har udtalt, at den omstændighed, at der åbnes mulighed for, at hæftestraf kan afsones i fællesskab i åben anstalt, vil betegne en vis lempelse af afsoningsforholdene for hæftedlinger, som rådet finder rimelig og ubetænkkelig. Udover dette synspunkt mener rådet ikke, at der kan anføres væsentlige kriminalpolitiske betragtninger til støtte for den foreslåede omlægning af afsoningsformen vedrørende hæftestrafpen. Straffelovrådet rejser det spørgsmål, om en så gennemgribende ændring af afsoningsformen

for hæftestraf kan ske, uden at man derved begrænser mulighederne for senere løsning af det vigtige spørgsmål om anstaltsmæssige reformer vedrørende de korte fængselsstraffes fuldbyrdelse. Under hensyn hertil og til, at det på nuværende tidspunkt må stille sig noget usikkert, hvorledes en ordning med fuldbyrdelse af hæftestraf i åbne anstalter vil virke i praksis, finder rådet det rettest, at en sådan ordning foreløbig kun iværksættes i et begrænset omfang som et forsøg med henblik på tilvejebringelse af et erfaringsmateriale. Efter rådets opfattelse kan man da senere tage stilling til, om ordningen bør opretholdes og eventuelt udvides, og i bekræftende fald efter hvilke retningslinier dette bør ske.

Ligeledes efter anmodning af direktøren for fængselsvæsenet har udvalget i en skrivelse af 5. februar 1964, der er optaget som bilag 2 til betænkningen, afgivet en udtalelse om, hvorvidt der vil være mulighed for, at fængselsafdelingen ved Tarm kan nedlægges. Udvalget er kommet til det resultat, at en sådan nedlæggelse ikke er mulig foreløbig. Der henvises i øvrigt til bemærkningerne i betænkningens afsnit III.

Udvalget har siden afgivelsen af Betænkning I vedrørende udbygning af ungdomsfængselsorganisationen afholdt 30 møder, således at det samlede antal møder i udvalget har udgjort 64.

I nogle af møderne har justitsministeriets tilsynsførende arkitekt og justitsministeriets tilsynsførende ingeniør deltaget, ligesom der til deltagelse i nogle af møderne har været indkaldt anstaltslederne fra nogle af fængselsvæsenets åbne anstalter. Udvalget har derhos besøgt en række af fængselsvæsenets anstalter.

Resumé,

I afsnit II, A - C gennemgås den nuværende anstaltsorganisation, således som denne har udviklet sig siden ikrafttrædelsen af straffeloven af 1930. Udviklingen er navnlig kendetegnet ved gennemførelsen af et differentieret sanktionssystem og ved indførelse af åbne anstalter.

Fængselsvæsenets samlede kapacitet udgør knap 3.900 pladser. Det samlede belæg, der i de senere år har været ret stationært, udgør 3500-3600 i vinterhalvåret og 2900-3200 i sommerhalvåret. Fastlæggelsen af den nødvendige kapacitet må bestemmes af det højeste belæg i løbet af året, og der må af hensyn til omflytningsmulighederne inden for den enkelte anstalt

disponeres over en reservekapacitet på ca. 10%.

Der foretages i afsnit II, B, på basis af den forventede befolkningstilvækst nogle beregninger over det forventede belæg i fængselsvæsenets anstalter indtil 1980. Den forventede befolkningstilvækst vil medføre, at maksimumsbelægget for mænd formentlig vil stige fra ca. 3600 (1965) til ca. 4000 (1980). En række andre faktorer kan medvirke til en yderligere stigning som den, der har fundet sted i en række nabolande, og det anslåede tal må anses som et minimumstal. Skal behovet for en reservekapacitet tilgodeses, vil der være brug for yderligere 500 pladser. Der redegøres i en tabel side 16 for, hvorledes det forventede fremtidige belæg vil blive fordelt på de forskellige anstaltskategorier, og der tages herved hensyn til den sandsynlige udvikling i tallet på frihedsberøvede inden for de enkelte sanktionsarter, en udvikling, der bl.a. vil blive bestemt af domspraksis.

I afsnit II, G, gennemgås anstaltsorganisationen! anstalt for anstalt med forslag til visse ændringer i anstalternes benyttelse.

For ungdomsfængslernes vedkommende foretages en supplerings og revision af forslagene i Betænkning I. Der regnes nu med en udbygning til ialt 540 pladser, fordelt med 80 pladser i den nye lukkede modtagelsesafdeling (tidligere 65), 190 pladser i det lukkede ungdomsfængsel i Nyborg (tidligere 110) og 270 pladser i åbne ungdomsfængsler på Søbysøgård, Møgelkær og Nr. Snede (tidligere 350). Ændringerne skyldes dels forventningen om yderligere stigning i de pågældende aldersgrupper i befolkningen, dels indhøstede erfaringer med hensyn til behovet for åben og lukket anstaltsplads inden for gruppen.

Forvaringsanstalterne påregnes anvendt som nu.

Statens arbejdsdshus med plads til ialt 264 foreslås udnyttet med 120 pladser til arbejdsdshusfanger og knap 150 pladser til fængselsfanger.

Helbredelsesanstalten for drankere vil muligt kunne frigøres for belægget af personer dømt efter straffelovens §§ 70 og 73. Den vil herefter fremdeles kunne anvendes til husning af hæftfanger fra Storkøbenhavn og senere eventuelt til andre formål.

Kapaciteten i Københavns fængsler og provinsens arresthuse må forventes at blive utilstrækkelig under hensyn til det stigende tal af indsatte. Der peges for Københavns fængslers vedkommende på muligheder for aflastning efter indretning af en selvstændig anstalt for modtagelse af ungdomsfanger og efter tilvejebringelse af pladser for afsoning af hæfte i statsfængslet ved Horserød. Der omtales muligheden for at gennemføre forbedrede afsoningsforhold for personer, der skal afsone korte fængselsstraffe, eventuelt ved disses anbringelse i en af fængselsvæsenets åbne anstalter.

Det fastslås, at der ikke består muligheder for en bedre udnyttelse af kvindeafdelingen i statsfængslet ved Horserød.

Por de lukkede statsfængslers vedkommende konstateres, at disse sandsynligt selv efter en vis reduktion af kapaciteten gennem opdeling af fløjene i mindre afsnit vil kunne huse det forventede belæg på ca. 500.

I betænkningens afsnit III behandles spørgsmålet, om der er behov for gennemførelse af ændringer i anstaltsorganisationen inden for de åbne statsfængsler.

En stor del af fangerne i de åbne statsfængsler må anbringes i fælles soverum, og udvalget går ubetinget ind for, at der bør tilvejebringes enestuer til alle fanger, således at overnatning i fællesrum undgås.

Hovedparten af pladserne i de åbne statsfængsler er indrettet i lokaliteter, der oprindeligt er indrettet til helt andre formål. Trods omfattende bygningsmæssige ændringer og vedligeholdelsesarbejder er en stor del af belægningslokaliteterne i disse anstalter (bortset fra fængselsafdelingen ved Sdr. Omme) efterhånden ret nedslidte og kan ikke opretholdes som forsvarligt grundlag for husning af frihedsberøvede.

Pladsbehovet inden for denne anstaltskategori i de kommende år anslås til ca. 600 fordelt med ca. 300 pladser for recidivister og 300 pladser for begyndere.

Efter fængselsafdelingen ved Nr. Snedes overgang til **ungdomsfængselsorganisationen**, Kærshovedgårds overgang til husning af fængselsfanger, udvidelse af fængselsafdelingen ved Sdr. Omme til ca. 150 pladser og mandsafdelingen i Horserøds overgang til husning af hæftefanger vil fængselsvæsenet fremtidig råde over 515 pladser i åbne statsfængsler. Af disse er ca. 295 I

enestuer, af hvilke dog kun ca. 170 enestuer er tilfredsstillende (150 pladser i Sdr. Omme, 10 pladser på Kærshovedgård og ca. 10 pladser på Kragsskovhede). Udbygningen af åbne statsfængsler forudsætter herefter nybyggeri af belægningslokaliteter med plads til ca. 400 fanger i enestuer.

Det er udvalgets opfattelse, at den hensigtsmæssige anstaltsstørrelse for åbne statsfængsler er 125-150 pladser. De fornødne ca. 600 pladser inden for de åbne statsfængsler foreslås tilvejebragt ved indretning af fire anstalter hver med 125-150 pladser, nemlig to anstalter for begyndere, den ene for yngre den anden for ældre, og to anstalter for recidivister, den ene for yngre den anden for ældre.

Een af de fire anstalter foreslås indrettet i de disponible knap 150 velegnede enestuepladser i anstalten ved Sdr. Omme.

Udvalget går efter en afvejelse af fordelene og ulemperne ved at benytte de bestående anstalter ind for, at anstalterne på Kragsskovhede, Renbæk, Tarm og Kærshovedgård udbygges ved etablering af hensigtsmæssige belægningslokaliteter.

Den del af anstalten i Sdr. Omme, der ikke beslaglægges af arbejdshusklientelet, foreslås taget i brug til husning af ældre recidivister.

Fængselsafdelingen Renbæk foreslås udbygget med ca. 150 pladser i enestuer til husning af yngre recidivister.

Statsfængslet på Kragsskovhede foreslås anvendt til husning af unge begyndere, således at hovedanstalten udbygges til at rumme ca. 150 enestuer, hvortil kommer ca. 40 anvendelige pladser i afdelingen på Råbjerg. Anstaltens samlede kapacitet bliver herefter uændret ca. 190 pladser.

Anstalten på Kærshovedgård foreslås anvendt til anbringelse af ca. 110 ældre begyndere, hvilket nødvendiggør tilvejebringelse af ca. 100 nye enestuer.

Herefter synes fængselsafdelingen ved Tarm at kunne udgå af statsfængselsorganisationen. Anstalten vil imidlertid ikke kunne undværes, så længe den foreslåede udbygning af de nævnte anstalter står på. Efter dennes afslutning vil den efter en udbygning med en eller to belægningsbygninger med enestuer kunne anvendes til husning af hæftefanger eller af fanger med kortere fængselsstraffe.

I afsnit IV fremsættes forslag til en standardbelægningsbygning til brug ved udbygningen af de åbne statsfængsler. Bygningen foreslås opført af præfabrikerede materialer eventuelt tilvirket inden for fængselsvæsenets arbejdsdrift. Bygningen foreslås opført som en lang eetages bygning indeholdende to helt selvstændige afsnit hver med 18 enestuer. Der er ved udformningen lagt vægt på belæggets opdeling i grupper af **passende** størrelse. Anvendelse af belægningsbygninger med to afsnit er bestemt af personalebesparende hensyn. **Samme** bygning foreslås anvendt ved moderniseringen af ungdomsfængslet på **Møgelkær**, hvor hvert afsnit dog i overensstemmelse med de inden for ungdomsfængselsorganisationen gjorte erfaringer kun bør have 15 **pladser**.

København i marts 1965o

Aude

A. Hye-Knudsen
formand

F. Hellborn

A. Worm

J. Tornøe
sekretær

II.

Fængselsvæsenets anstaltsorganisation.

A. Indledende bemærkninger.

Fængselsvæsenet har ansvaret for, at der er anstaltsplads til dem, der skal anbringes og behandles i henhold til domme til de forskellige frihedsberøvende sanktioner. Fængselsvæsenet skal endvidere tilvejebringe plads for andre frihedsberøvede end dømte personer, i første række dem, der som anholdte eller fængslede under en verserende straffesag eller som af visse andre grunde er berøvet friheden i kortere eller længere tid.

Når sanktionssystemet, som det er tilfældet i Danmark, er stærkt nuanceret, vil det være nødvendigt med mange anstaltstyper. Men også inden for den enkelte sanktionsform vil hensynet til behandlingen kunne nødvendiggøre opretholdelse af en flerhed af anstalter.

De til husning af anholdte og varetægtsfanger bestemte anstalter må af hensyn til politiets og retternes arbejde være jævnt fordelt ud over landet. I disse anstalter - arresthusene, i København Københavns fængsler - har det her i landet gennem meget lang tid været sædvane tillige at anbringe personer, der har skullet afsonde korte frihedsstraffe.

Sanktionssystemet indtil ikrafttrædelsen den 1. januar 1933 af borgerlig straffelov af 15. april 1930 var for de længerevarende frihedsberøvende sanktioners vedkommende temmelig udifferentieret, idet den ældre lovgivning kun gav mulighed for at anvende to sanktioner, tugthus og forbedringshus. Til dette formål rådede fængselsvæsenet indtil den nye straffelov over tre lukkede anstalter for mænd i Horsens, Vridsløselille og Nyborg og en anstaltsafdeling for kvinder i Københavns fængsler. Anholdte, varetægtsfanger og korttidsstraffede anbragtes i kommunale anstalter, nemlig i de knap 100 arresthuse og i Københavns fængsler.

Ved straffeloven af 15. april 1930 indførtes her i landet til erstatning for de to sanktioner tugthus og forbedringshus som nævnt et nuanceret sanktionssystem.

Til anbringelse af de unge kriminelle, der efter straffelovens § 41 idømtes ungdomsfængsel, indrettedes et åbent ungdomsfængsel på Søbysøgård på Fyn, og i en del af statsfængslet i Nyborg indrettedes en lukket modtagelses- og isolationsafdeling.

Til anbringelse af de erhvervs- og vanemæssige lovovertrædere, der efter straffelovens § 62 idømtes arbejdshus, etableredes statens arbejdshus ved Sdr. Omme som en åben anstalt, og i stats-

fængslet i Horsens blev indrettet en lukket modtagelses- og isolationsafdeling, der senere er indrettet i Sdr. Omme.

Til anbringelse af erhvervs- og vanemæssige lovovertrædere, der efter straffelovens § 66 idømtes sikkerhedsforvaring, indrettedes en særlig afdeling i statsfængslet i Horsens.

Til husning af personer, der i medfør af straffelovens § 16 og § 17, jfr. § 70, idømtes forvaring, indrettedes en lukket forvaringsanstalt i Herstedvester, hvor der desuden indrettedes en afdeling for de strafpåvirkelige, psykisk afvigende lovovertrædere, der idømtes psykopatfængsel (nu benævnt sær-fængsel).

Til anbringelse af personer, der dømtes til anbringelse i en helbredelsesanstalt for drankere, indrettedes en særlig afdeling i arbejds-huset ved Sdr. Omme og senere i Nordby på Fanø.

De tre straffeanstalter fra tiden før straffelovens ikrafttræden (Horsens, Vridsløselille og Nyborg) blev i øvrigt anvendt til husning af mandlige domfældte med længere straffe (oprindeligt fængsel i 6 måneder og derover, en grænse, der senere er nedsat flere gange).

I landets knap 100 arresthuse og i Københavns fængsler anbragtes fortsat anholdte, varetægtsfanger og domfældte med kortere frihedsstraffe (forvandlingsstraffe, hæfte og fængsel under 6 måneder samt visse andre).

Årene efter straffelovens ikrafttræden har inden for fængselsvæsenets anstaltsorganisation navnlig været karakteriseret af den udvikling, der i de sidste ca. 20 år er sket med hensyn til afsoning af længerevarende fængselsstraffe i åbne anstalter. En vis begrænset anvendelse af åbne anstalter til husning af fængselsfanger havde ganske vist fundet sted fra omkring århundredeskiftet i nogle kolonier og annekser under anstalten i Horsens. Pladsforholdene i de tre store, lukkede statsfængsler var imidlertid før den sidste verdenskrig tilstrækkelige til husning af fangebelægget, og nogen yderligere etablering af åbne anstalter til husning af fængselsfanger kom ikke på tale.

Under den tyske besættelse af landet i årene 1940-45 steg det samlede antal fanger, der før krigen udgjorde ca. 2.000, til 5.000 - 6.000. Samtidig lagde besættelsesmagten beslag på et stadig større antal belægningspladser i fængselsvæsenets anstalter. I begyndelsen drejede det sig fortrinsvis om arresthuspladser, herunder i Københavns fængsler, men senere også om andre belægningspladser. I 1943 var det således efter tysk krav nødvendigt med kort varsel at rømme arbejds-huset ved Sdr. Omme. Under

den pladsmangel, der opstod i disse år, kom man som en nødløsning ind på at indrette midlertidige fængselsafdelinger og lejre i bygninger, som fængselsvæsenet lejede eller erhvervede. Som oftest måtte der ganske bortses fra egentlige fængselsmæssige sikkerhedsforanstaltninger, og behandlingen af fangerne under disse forhold fik en anden karakter end i de store lukkede anstalter. Man gjorde imidlertid den erfaring, at **behandlingen i** disse mindre fængselsafdelinger uden det sædvanlige fængselsmæssige præg i en række henseender frembød store fordele ved gennemførelse af fangebehandlingen. Af sådanne nyoprettede afdelinger kan nævnes fængselsafdelingen i Paarevejle og fængselsafdelingen på Store Grundet ved Vejle samt forvaringsafdelingen på Lekkende i Sydsjælland, der alle senere er nedlagt, og anstalterne Renbæk, Nr. Snede og Kærshovedgård.

Ved besættelsens ophør pålagdes det fængselsvæsenet yderligere at skaffe plads til et stort antal landssvigere først som anholdte og varetægtsfanger senere som domfældte. Man regnede oprindelig med, at der skulle tilvejebringes plads til ca. 8.000 domfældte landssvigere, et antal der dog senere viste sig at blive væsentlig mindre. Til løsning af den nye opgave, der hermed var stillet fængselsvæsenet, blev det lukkede statsfængsel i Horsens taget i brug, hvorhos der etableredes tildels åbne lejre i **Fårhus** (den tidligere Prøslevlejr), på Møgelkær, på Kragsskovhede, i Hjøllund og ved **Horserød**. Af disse anstalter er lejrene i Fårhus og Hjøllund forlængst nedlagt, og de øvrige blev efterhånden, som landssvigerfangerne blev løsladt, anvendt til andet formål.

Af de under og efter krigen etablerede åbne anstalter, der ikke **blev** nedlagt, er enkelte overgået til anvendelse som ungdomsfængsel, og de resterende benyttes til husning af en væsentlig del af de mandlige domfældte, der skal afsone længere fængselsstraffe (nu mindst 3 måneder). I en af de åbne anstalter er indrettet kvindefængsel (statsfængslet ved Horserød).

Hovedparten af de åbne anstalter, der er taget i brug til husning af mandlige fængselsfanger, er oprindelig **bygget** til helt andre formål og opfylder i dag ikke fuldt ud de krav, der må stilles til en åben anstalt, og navnlig ikke kravet om, at hver fange bør have sit eget soverum. Desuden er disse anstalter efterhånden ret nedslidte

Også den anstaltsorganisation, der etableredes umiddel-

bart efter straffelovens ikrafttræden til husning af personer, der idømtes de nye særstraffe (ungdomsfængsel og sær-fængsel) og særforanstaltninger (arbejdshus, sikkerhedsforvaring, forvaring efter straffelovens § 70 og helbredelsesanstalt for drankere), er undergået adskillige ændringer gennem årene. Dette har navnlig været forårsaget af ændringer med hensyn til domstolenes anvendelse af de pågældende sanktioner. Eksempelvis kan nævnes, at en i slutningen af 1940erne ændret domspraksis med hensyn til anvendelse af forvaring efter straffelovens § 70 medførte, at disse domfældte ikke længere kunne huses i anstalten i Herstedvester. Dette nødvendiggjorde indretning af yderligere en forvaringsanstalt i statsfængslet i Horsens, hvortil tillige sær-fængslet er overført. Som et andet eksempel herpå kan nævnes udviklingen inden for ungdomsfængslerne, hvorom henvises til redegørelsen side 7 f.f. i Betænkning I,

Sådanne ændringer stiller ofte fængselsvæsenet over for vanskelige opgaver. Som nævnt kan udvidet anvendelse af en sanktionsform betyde, at nye anstalter må etableres eller eksisterende inddrages til nyt formål. Indskrænkning i anvendelsen af en sanktionsform kan omvendt betyde, at en til denne etableret anstalt eller anstaltsafdeling kun kan udnyttes delvis. Eksempler på det sidste er udviklingen med hensyn til sanktionerne forvaring, arbejdshus, sikkerhedsforvaring og helbredelsesanstalt for drankere»

Til belysning af udviklingen inden for de senere år bringes i de følgende to oversigter oplysninger om størrelsen og sammensætningen af det samlede fangebelæg i fængselsvæsenets anstalter henholdsvis for mænd og kvinder pr. 1. februar i de sidste seks år. Når belægningstallene pr. 1. februar er valgt, skyldes det, at belægget inden for de enkelte år erfaringsmæssigt er størst omkring dette tidspunkt.

Antal mandlige fanger i fængselsvæsenets anstalter pr. 1. februar
1960-65 samt kapaciteten den 1. februar 1965.

	<u>Belæg</u>						<u>Kapacitet</u>	
	<u>1/2 60</u>	<u>1/2 61</u>	<u>1/2 62</u>	<u>1/2 63</u>	<u>1/2 64</u>	<u>1/2 65</u>	<u>1/2 65</u>	
I. I anstalter for								
<u>langtidsanbragte</u>								
1. Statsfængsel								
Lukkede	495	447	448	447	436	458	549	
Åbne								
for begyndere								252
for recidivister								<u>256</u>
Åbne ialt	<u>476</u>	<u>443</u>	<u>408</u>	<u>493</u>	<u>541</u>	<u>483</u>	<u>508</u>	
Statsfængsel ialt	971	890	856	940	977	941		1057
2. Ungdomsfængsel	282	317	357	391	425	435		425
3. Forvaring (strfl. § 70)	393	370	339	301	310	274		
4. Særfængsel	37	47	60	54	56	56		
5. Sikkerhedsforva- ring	<u>22</u>	<u>21</u>	<u>16</u>	<u>13</u>	<u>13</u>	<u>11</u>		
Ialt 3-5	452	438	415	368	379	341		487
6. Arbejdshus	199	179	174	143	130	131		226
7. Helbredelsesanstalt for drankere	<u>13</u>	<u>12</u>	<u>7</u>	<u>2</u>	<u>18 *</u>	<u>13 **)</u>		<u>20</u>
I ialt	<u>1917</u>	<u>1836</u>	<u>1809</u>	<u>1844</u>	<u>1929</u>	<u>1861</u>		<u>2215</u>
II. I anstalter for kort-								
<u>tidsanbragte</u>								
Afsoning (***)	1033	986	985	981	999	1021		
Varetægt (****)	<u>466</u>	<u>542</u>	<u>609</u>	<u>577</u>	<u>613</u>	<u>612</u>		
II ialt	<u>1499</u>	<u>1528</u>	<u>1594</u>	<u>1558</u>	<u>1612</u>	<u>1633</u>		<u>1659</u>
I + II ialt	3416	3364	3403	3402	3541	3494		3874
*) Inclusive 6 hæftefanger								
**) Inclusive 6 hæftefanger								
***) Heraf i Københavns fængsler hhv.								
	432	369	313	290	287	344		
Heraf i arresthusene								
	601	617	672	691	712	677		
****) Heraf i Københavns fængsler hhv.								
	217	271	327	303	329	299		
Heraf i arresthusene								
	249	271	282	274	284	313		

Antal kvindefanger i fængselsvæsenets anstalter pr. 1. februar 1960-65.

	<u>Belæg</u>						<u>Kapacitet</u>	
	1/2 60	1/2 61	1/2 62	1/2 63	1/2 64	1/2 65	1/2 65	
I. I statsfængslet ved <u>Horserød</u>								
Fængsel	41	26	40	39	37	33	88	
Forvaring (strfl. § 70)	10	9	6	5	1	6	17	
Særfængsel	<u>2</u>	<u>0</u>	<u>1</u>	<u>1</u>	<u>1</u>	<u>0</u>	<u> </u>	
	53	35	47	45	39	39	105	
II. I Københavns fang- <u>sler og arresthusene</u>								
Afsoning	10	7	10	11	11	13	Ingen spe-	
Varetægt	<u>12</u>	<u>16</u>	<u>21</u>	<u>17</u>	<u>15</u>	<u>14</u>	ciel kapa-	
	22	23	31	28	26	27	citet for	
							kvinder	
Ialt I + II	75	58	78	73	65	66		

Som det fremgår af de to oversigter, har størrelsen af det samlede belæg i fængselsvæsenets anstalter I de senere år været ret stationært, dog at der inden for de sidste to år har været en svag stigende tendens. Inden for de enkelte år er der imidlertid karakteristiske sæsonsvingninger, idet det samlede fangetal i vinterhalvårene normalt har ligget omkring 3500-3600 og i sommerhalvårene omkring 2900-3200. Sæsonsvingningerne falder navnlig inden for gruppen korttidsstraffede og varetægtsfanger og skyldes dels svingninger i kriminalitetens omfang inden for årstiderne, dels at afsoningen af mange korte straffe finder sted i vinterhalvåret.

Sammensætningen af det samlede belæg i fængselsvæsenets anstalter har derimod i seksårsperioden været underkastet ændringer, som navnlig må ses som udtryk for ændringer i domspraksis med hensyn til anvendelse af straffelovens frihedsberøvende sanktioner. Dette har således i denne periode navnlig gjort sig gældende inden for gruppen af særstraffe og særforanstaltninger, hvorimod antallet af fanger i statsfængslerne ikke er undergået væsentlige ændringer.

Fængselsvæsenets anstaltskapacitet må være således, at den for hver sanktionsform disponerede anstaltsplads kan rumme det højeste belæg, der vil forekomme i løbet af året. Men dernæst

tilsiger hensyn til bevægelighed inden for den enkelte anstalt, at der herudover må kunne disponeres over en reservekapacitet på omkring 10%.

senets anstalter indtil året 1980 og kapacitetsbehovet inden for de forskellige anstaltskategorier.

Afgørelsen af spørgsmålet, om det er hensigtsmæssigt at foretage ændringer i fængselsvæsenets anstaltsorganisation, beror dels på en vurdering af erfaringer, der foreligger om størrelsen og sammensætningen af fangebelægget i de senere år, dels på et skøn over pladsbehovet i de kommende år.

Det fremtidige pladsbehov inden for fængselsvæsenet beror på en række forskellige faktorer. Af disse er den forventede befolkningstilvækst relativt lettest at forudberegne. Derimod er det langt vanskeligere at forudberegne de øvrige faktorer som kriminalitetshyppighed og tiltale- og domspraksis. Kriminalitetshyppigheden er igen afhængig af mange faktorer såsom de økonomiske konjunkturer, beskæftigelsessituationen, sociale forhold m.m. Tiltale- og domspraksis vil efter erfaringerne kunne undergå ændringer både for så vidt angår anvendelsen af særforanstaltninger og i henseende til forholdet mellem antallet af betingede og ubetingede domme.

Om befolkningstilvæksten og befolkningens sammensætning indtil året 1980 er der foretaget beregninger af Statistisk departement i STATISTISKE **EFTERRETNINGER** 1964 nr. 6, side 103-107.

En beregning af forholdet mellem den samlede mandlige befolkning på 18 år og derover og det maksimale antal mandlige fanger på det tidspunkt i hvert af årene 1960-1964, hvor belægget har været størst, viser, at ca. 2,2 promille af den mandlige befolkning på 18 år og derover på disse tidspunkter har hensiddet i fængselsvæsenets anstalter. For så vidt angår den kvindelige befolkning er det tilsvarende tal 0,03 promille.

Ved benyttelse af de tilsvarende af Statistisk departement foretagne beregninger af størrelsen af den mandlige befolkning på 18 år og derover for hvert femte år indtil 1980 og under den forudsætning, at promilletallene for mænd også kommer til at gælde i disse år, er det i følgende oversigt skønsmæssigt anslået, hvor stort maksimumsbelægget af mænd i fængselsvæsenets anstalter kan forventes at være i årene 1965, 1970, 1975 og 1980.

Forventet belæg af mænd i fængselsvæsenets anstalter til og med 1980.

	<u>1965</u>	<u>1970</u>	<u>1975</u>	<u>1980</u>
Antal mænd på 18 år og derover	1.649.900	1.729.200	1.789.300	1.837.900
I fængselsvæsenets anstalter				
2,2 promille heraf	ca. 3.600	ca. 3.800	ca. 3.900	ca. 4.000

Det fremgår af oversigten, at antallet af mænd i fængselsvæsenets anstalter under nævnte forudsætning må forventes at ville stige fra ca. 3.600 i 1965 til ca. 4.000 i 1980 eller med ca. 11%.

En tilsvarende beregning for kvindefangernes vedkommende viser så små stigninger i antallet af disse fanger, at kapaciteten i kvindefængslet i statsfængslet ved Horserød vil være tilstrækkelig i hele perioden indtil 1980.

Ved skønnet over det samlede pladsbehov for mandlige fanger har udvalget ikke ment at kunne lægge en efter sagens natur usikker prognose om den fremtidige kriminalitetshyppighed til grund, men alene den ændring der er en følge af befolknings-tilvæksten. Herved vil de jugerede tal sandsynligt blive minimumstal.

I en række lande synes indflytningen fra land til by i forbindelse med den øgede industrialisering at afsætte sig i en øget kriminalitet og et voksende fængselsbelæg. En tilsvarende udvikling her i landet kan ikke udelukkes og kan måske endog betegnes som sandsynlig.

Udvalget har herefter forsøgt en beregning over, hvorledes den efter tabellen side 15 nødvendige samlede kapacitet på 4000 til mandlige fanger i 1980 sandsynligt vil blive fordelt på de enkelte anstaltskategorier. Der henvises herom til nedenstående tabel, i hvilken til sammenligning tillige er opført de aktuelle kapacitetstal. Man har ved fordelingen taget hensyn til den forventede udvikling inden for ungdomsfængselsgruppen, jfr. herom side 22, og til tendensen hos domstolene til i aftagende grad at anvende sanktionerne arbejds-hus, sikkerhedsforvaring og forvaring i medfør af straffelovens § 70.

<u>Anstalter for langtidsanbragte</u>	<u>Nuværende kapacitet</u>	<u>Fremtidigt kapacitetsbehov</u>	
Lukkede statsfængsler	549	500	
Åbne statsfængsler	508	600	
Ungdomsfængsler	425	540	
Forvaring efter straffelovens § 70	487	445	{ 350 { 80 { 15
Særfængsel			
Sikkerhedsforvaring			
Arbejdshus	226	120	
Helbredelsesanstalt for drankere	20	20	
	<u>2.215</u>	<u>2.225</u>	
<u>Anstalter for korttidsanbragte</u>			
Varetægt			{ 675 { 1.100
Korttidsafsoning	1.659	1.775	
	<u>3.874</u>	<u>4.000</u>	

Tabellen viser, at den samlede reservekapacitet i 1965 kun vil være ca. 7%, og at denne vil opbruges i løbet af ganske få år. Såfremt man fastholder det foran opstillede krav om en reservekapacitet på ca. 10%, skal der i perioden indtil 1980 tilvejebringes yderligere ca. 500 pladser, enten ved udvidelse af eksisterende anstalter eller ved opførelse af nye anstalter.

C. Den nuværende anstaltsorganisation og behovet for gennemførelse af ændringer heri.

I nærværende afsnit foretages en gennemgang af fængselsvæsenets nuværende anstaltsorganisation inden for de enkelte sanktionsformer. Til illustration af fængselsvæsenets nuværende anstaltsorganisation er på side 18 givet en oversigt over kapacitet og belæg i fængselsvæsenets anstalter pr. 1. februar 1965. Endvidere tages der for de enkelte sanktionsformers vedkommende stilling til, om der på baggrund af den forventede fremtidige udvikling, jfr. herom side 14-17, eller af andre grunde er grundlag for at foreslå ændringer i den nuværende anstaltsorganisation. For ungdomsfængselsorganisationens vedkommende henviser man dog i så henseende til Betænkning I og indskrænker sig til indledningsvis at fremkomme med nogle supplerende bemærkninger om udbygning af ungdomsfængselsorganisationen på baggrund af den udvikling, der er sket siden afgivelsen af Betænkning I«

Kapacitet og belæg i fængselsvæsenets anstalter

den 1. februar 1965.

	<u>Kapacitet</u>	<u>Belæg</u>
<u>I. Anstalter for langtidsanbragte</u>		
<u>Statsfængsler - mænd.</u>		
<u>Lukkede</u>		
Vridsløselille	324	259
Nyborg	<u>225</u>	<u>199</u>
<u>Lukkede ialt</u>	549	458
<u>Åbne</u>		
Kragsskovhede	190	192
Renbæk (kapaciteten excl. Toftlund)	76	70
Nr. Snede	72	69
Horserød	40	43 *
Tarm	52	48
Sdr. Omme	66	48
Kærshovedgård	<u>12</u>	<u>13</u>
<u>Åbne ialt</u>	508	483
<u>Statsfængsler - mænd ialt</u>	1057	941
<u>Statsfængsel - kvinder (Horserød) ialt</u>	88	33
<u>Ungdomsfængsler.</u>		
Nyborg	150	131
Søbysøgård	90	99
Møgelkær	90	108
Københavns fængsler	60	61
Kærshovedgård	<u>35</u>	<u>36</u>
<u>Ungdomsfængsler ialt</u>	425	435 **
<u>Forvaringsanstalter og særfangsel</u>		
Horsens	275	173 ***
Amstrup	21	12
Herstedvester	153	136
Kastanienborg	38	20
Horserød (kvinder)	<u>17</u>	<u>6 ****</u>
<u>Forvaringsanstalter ialt</u>	504	347
<u>Arbejdshus</u>	226	131
<u>Helbredelsesanstalt for drankere</u>	20	13 *****
<u>I ialt</u>	2320	1900
<u>II. Anstalter for korttidsanbragte</u>		
Københavns fængsler	570	663
Arresthusene	<u>1089</u>	<u>997</u>
<u>II ialt</u>	1659	1660
<u>I + II ialt</u>	<u>3979</u>	<u>3560</u>

*) + 19 tuberkulosefanger

**) + 35 ventere

***) heraf 56 særfangsel og 11 sikkerhedsforvarede

****) heraf 0 særfangsel

*****) heraf 6 hæfte

Ungdomsfængslerne.

I Betænkning I fremsatte udvalget forslag om en succesiv udbygning af ungdomsfængselsorganisationen, således at denne i løbet af en kort årrække kom til at råde over ca. 525 pladser fordelt på følgende måde:

Seerlige afdelinger.

Ny selvstændig modtagelsesafdeling	ca.	65	pladser
Lukket afdeling med isolationsafdeling i anstalten i Nyborg	ca.	90	
Psykiatrisk afdeling i anstalten i Nyborg	ca.	20	
			Ialt ca. 175 pladser

Åbne afdelinger.

Søbysøgård	ca.	90	pladser
Møgelkær	ca.	90	-
Nyindrettet ungdomsfængsel i fængselsafdelingen ved Nr. Snede	ca.	90	
Udvidet ungdomsfængsel på Kærshovedgård	ca.	80	-
			Ialt ca. 350 pladser

Dette forslag byggede på de af Statistisk departement i 1959 (STATISTISKE EFTERRETNINGER 1959 nr. 32, side 449-454) foretagne beregninger over antallet af unge mænd i aldersklasserne 18-21 år i årene op til 1980 i forbindelse med en forudsætning om, at 0,3% af disse unge, således som tilfældet havde været i året 1961, ved udgangen af de enkelte år ville hensejdes i ungdomsfængsel eller afvente anbringelse i ungdomsfængsel.

På dette grundlag blev pladsbehovet, eksklusivt en pladsreserve, inden for ungdomsfængslerne opgjort til følgende i årene indtil 1970:

1962: ca. 428	1965: ca. 516	1968: ca. 497
1963: ca. 457	1966: ca. 527	1969: ca. 473
1964: ca. 493	1967: ca. 520	1970: ca. 453

I årene 1962 og 1963 holdt de skønsmæssige beregninger over det fremtidige belæg i ungdomsfængslerne nogenlunde stik, idet der i slutningen af 1962 og 1963 henholdsvis 427 og 443 personer dømt til ungdomsfængsel i fængselsvæsenets anstalter. I 1964 har der været en mindre tilgang end forventet, således at det samlede antal dømte ved udgangen af året udgjorde 465.

Til belysning af fordelingen af ungdomsfængselsbelæget i tiden fra 1959 til januar 1965 gengives på side 21 en oversigt over belæget i de enkelte ungdomsfængsler ved begyndelsen af hvert kvartal i disse år. På samme side er gengivet en oversigt over antallet af domme til ungdomsfængsel i årene 1959-1964 inklusive. Om de tilsvarende tal for årene 1954-1958 henvises til oversigterne i Betænkning I, side 10 og side 6.

	København fængsler				Nyborg		Kørs-			Arrest- hus
	Modt. afd.	Modt. afd.	Alm. afd.	Isol. afd.	Ialt	Søby- søgård	Møgel- kær	hoved- gård	Belæg ialt	
Jan. 1959	-	12	64	10	86	99	92	-	277	13
April 1959	-	19	63	5	87	93	93	-	273	31
Juli 1959	-	21	37	14	72	82	99	21	274	4
Okt. 1959	-	22	47	14	83	91	96	20	290	4
Jan. 1960	-	27	46	7	80	78	96	27	281	3
April 1960	-	19	51	12	82	83	92	24	281	15
Juli 1960	-	26	48	6	80	84	94	33	291	8
Okt. 1960	-	26	35	21	82	85	92	26	285	11
Jan. 1961	-	18	59	13	90	98	98	28	314	39
April 1961	24	14	55	15	84	96	98	33	335	33
Juli 1961	28	13	57	12	82	97	100	28	335	23
Okt. 1961	30	22	56	13	91	97	100	28	346	27
Jan. 1962	31	23	60	15	98	96	96	33	354	45
April 1962	31	27	64	17	108	100	93	35	367	41
Juli 1962	45	19	64	22	105	91	96	36	373	25
Okt. 1962	42	7	72	20	99	92	104	37	374	18
Jan. 1963	53	3	90	15	108	89	94	35	379	48
April 1963	59	5	86	10	101	94	103	38	395	18
Juli 1963	60	3	95	11	109	93	104	36	402	10
Okt. 1963	60	2	88	19	109	97	106	38	410	18
Jan. 1964	58	0	95	20	115	93	102	36	404	39
April 1964	61	0	121	15	136	89	101	39	426	24
Juli 1964	40	0	122	18	140	88	105	39	412	10
Okt. 1964	60	0	125	7	132	94	99	37	422	14
Jan. 1965	60	0	124	9	133	95	101	37	426	39

Domme til ungdomsfængsel (mænd)

År	Antal	I % af samt- lige domme	
1959	169	3,0	
1960	211	3,9	
1961	230	4,1	
1962	258	4,3	
1963*	272) Procenttallene fo- religger endnu ikke
1964*	253		

*) Tallene for 1963-64 angiver for kalenderårene antallet af indsættelser i ungdomsfængsel, der kan afvige lidt fra tallet for domfældelser.

Statistisk departement har i februar måned 1964 (STATISTISKE EFTERRETNINGER 1964, nr. 6, side 103-107) foretaget en ny beregning af folketal og aldersfordeling indtil 1980. Efter denne beregning vil antallet af unge mænd i aldersklasserne 18-21 år i de kommende år blive noget større end efter den i 1959 foretagne beregning.

I nedenstående oversigt er derfor foretaget en fornyet beregning af det forventede belæg i ungdomsfængslerne ved udgangen af Årene indtil 1970.

	1966	1967	1968	1969	1970
18 år	43900	41400	38600	38900	37200
19 år	46000	43900	41400	38600	38800
20 år	45800	46000	43800	41300	38600
21 år	43400	45800	45900	43800	41300

De fire årgange

ialt:	179100	177100	169700	162600	155900
0,3% heraf	ca. 537	ca. 531	ca. 509	ca. 488	ca. 468

Det fremgår heraf, at antallet af ungdomsfængselsfanger i Årene indtil 1970 må påregnes at ville blive lidt større end efter den tidligere beregning, kulminerende med 530-540 i 1966-67, hvorefter der indtræder en svag nedgang i de følgende år.

Den midlertidige modtagelsesafdeling i Københavns fængsler har med sine 60 pladser ikke fuldtud været i stand til at modtage de domfældte så hurtigt, som det har været ønskeligt, og der har ofte i kortere eller længere tid i arresthusene hendsiddet et antal til ungdomsfængsel dømte, som på grund af pladsmangel i modtagelsesafdelingen ikke straks har kunnet overføres dertil. Dette vil i forstærket grad gøre sig gældende i de kommende år med forventet større tilgang.

Udvalget er derfor af den opfattelse, at den i Betænkning I foreslåede nye selvstændige modtagelsesafdeling for ungdomsfængslerne, hvis opførelse nu forestår på et af staten erhvervet areal ved Ringe på Fyn, straks bør rumme ca. 80 pladser og ikke kun 65 pladser.

Udviklingen siden afgivelsen af Betænkning I har i øvrigt været karakteriseret ved et stærkt voksende behov for pladser i det almindelige lukkede ungdomsfængsel i Nyborg og et stagnerende behov for pladser i åben anstalt. Erfaringerne inden for de

senere år går ud på, at behovet for pladser i det almindelige lukkede ungdomsfængsel og særafdelingen for psykisk vanskelige domfældte udgør ca. 1/3 af det samlede pladsbehov inden for ungdomsfængselsorganisationen.

Denne udvikling gjorde det påkrævet i begyndelsen af året 1964 at udvide det lukkede ungdomsfængsel i Nyborg ved inddragelse af en etage i statsfængslets midterfløj, således at det lukkede ungdomsfængsel i Nyborg i øjeblikket råder over ca. 150 pladser, heraf 18 pladser i den særlige afdeling for psykisk vanskelige. Sidstnævnte afdeling har i øvrigt vist sig at være af passende størrelse.

De åbne ungdomsfængsler på Søbysøgård, Møgelkær og Kærshovedgård med henholdsvis 90, 90 og 35 pladser eller ialt 215 pladser har foreløbig, bortset fra enkelte perioder, nogenlunde været i stand til at huse de ungdomsfængselsfanger, der har været egnede til anbringelse i åben anstalt»,

I nedenstående oversigt gives oplysning om kapacitet og belæg i de ungdomsfængsler, som fængselsvæsenet råder over den 1. februar 1965.

Anstalter	Kapacitet	Belæg	Ventere
<u>Særlige afdelinger</u>			
Midlertidig modtagelsesafdeling på Københavns fængsler	60	61	19
Lukket ungdomsfængsel i Nyborg ...»	132	116	16
Psykiatrisk afdeling i Nyborg	18	15	
Ialt	210	192	35
<u>Åbne afdelinger</u>			
Søbysøgård	90	99	
Møgelkær	90	108	
Kærshovedgård	35	36	
Ialt	215	243	
Ialt	425	435	35

Da der som nævnt i løbet af en kort årrække må påregnes at skulle tilvejebringes plads til ialt 530-540 ungdomsfængselsfanger, og fængselsvæsenet i øjeblikket kun råder over 425 pladser til dette formål, skal der tilvejebringes yderligere godt 100 pladser inden for de følgende år₀

På baggrund af den stedfundne udvikling er udvalget af den opfattelse, at ca. halvdelen af disse pladser må tilvejebringes i lukket anstalt, herunder i modtagelsesafdelingen, mens den anden halvdel må tilvejebringes i åbne anstalter. Tilvejebringelse af de yderligere pladser i lukket anstalt, som herefter vil være nødvendige, kan som nævnt for ca. 20 pladser vedkommende ske ved opførelse af den projekterede modtagelsesafdeling med 80 pladser til afløsning af den nuværende midlertidige modtagelsesafdeling i Københavns fængsler med 60 pladser. De øvrige kan som en foreløbig løsning tilvejebringes ved inddragelse i det lukkede ungdomsfængsel i Nyborg af yderligere en etage med ca. 40 pladser fra statsfængslet i Nyborg, jfr. nedenfor.

Forøgelsen af kapaciteten inden for de åbne ungdomsfængsler med godt 50 pladser kan mest hensigtsmæssigt ske ved inddragelse i ungdomsfængselsorganisationen af fængselsafdelingen ved Nr. Snede, hvor der i foråret 1964 er påbegyndt opførelse af en ny 30-mands belægningsafdeling. Denne belægningsafdeling påregnes at ville være færdig i 1965, og anstalten vil eventuelt allerede da kunne indgå i ungdomsfængselsorganisationen med ca. 60 pladser i enestuer.

Ved opførelse af yderligere belægningsafdelinger vil anstalten i Nr. Snede kunne huse ca. 90 ungdomsfængselsfanger. Herefter vil det nuværende ungdomsfængsel Kærshovedgård kunne undværes inden for ungdomsfængselsorganisationen. Som omtalt i Betænkning I medfører en forøgelse af kapaciteten i anstalten ved Nr. Snede til ca. 90, at det er nødvendigt at forøge antallet af værkstedspladser med 20-25 pladser, formentlig ved oprettelse af et metalværksted.

Hvad angår anstalten på Møgelkær er det i Betænkning I anført, at de nuværende belægningsbygninger, der er opført af træ, bør erstattes med nye belægningsbygninger. Dette kan ske ved opførelse af tre nye 30-mandsafdelinger opført efter samme retningslinier som det af udvalget i øvrigt foreslåede nybyggeri af belægningsbygninger. Herudover vil der i denne anstalt såvel som i de øvrige anstalter kunne blive tale om andre moderniseringer,,

Udvalget stiller herefter følgende reviderede forslag til en udbygning af ungdomsfængselsorganisationen:

Særlige afdelinger

Ny modtagelsesafdeling ved Ringen	ca. 80 pladser
lukket afdeling (Nyborg)	ca. 172
Psykiatrisk afdeling (Nyborg)	ca. 18 -
	Ialt ca. 270 pladser

Åbne afdelinger

Søbysøgård 90 pladser
Møgelkær 90 -
Nr. Snede 90
	Ialt 270 pladser
	Ialt 540 pladser

Gennemførelsen af dette forslag vil betyde, at ungdomsfængselsorganisationen må betegnes som tilfredsstillende udbygget for så vidt angår modtagelsesafdeling og åbne anstalter. Derimod er placeringen af tredjedelen af det samlede belæg i et statsfængsel, der tillige skal rumme et betydeligt antal af ret hårdt belastede statsfængselsfanger, ikke på længere sigt tilfredsstillende. På grundlag af de indhøstede erfaringer kan det fastslås, at der ikke her for denne den vanskeligste del af ungdomsfængslets belæg kan skabes de rette rammer om den fornødne intensive behandling. Allerede nu er afdelingen for stor, og ulemperne vil blive forøget, når belægget forøges med ca. 25%. Lokalteterne er spredte og utilstrækkelige og arbejdsmulighederne for lidt differentierede.

Når udvalget har ment at kunne gå med til en løsning som den foreslåede, er det kun under forudsætning af, at den betegnes som foreløbig. Man har herved ment at burde tage hensyn til, at bygning af selvstændige lukkede ungdomsfængsler med en kapacitet på ca. 175 vil kræve investeringer på ca. 20 millioner kroner, og at der stadig forefindes tilstrækkelig ledig kapacitet i lukkede anstalter. Det er yderligere en forudsætning for udvalget, at det udvidede ungdomsfængsel i Nyborg forsynes med bedre arbejdsmuligheder, at lokaliteterne udbygges og forbedres i det omfang, forholdene tillader det, og at spørgsmålet om en ændring af den organisatoriske opbygning tages op til overvejelse. Udvalget skal endelig påpege, at den psykiatriske afdeling pladsmæssigt hidtil synes at have slået til, men at der ved den for-

ventede udvidelse af det samlede ungdomsfængselsbelæg kan blive behov for yderligere pladser.

Forvaringsanstalten og særfængslet i Horsens.

Anstalten, der fremtræder som en lukket anstalt med ringmur, er opført i 1853 og har i to yderfløje samt en midterfløj (den såkaldte "gammel celle") plads til ialt 275 personer i eneceller. Siden 1951 har anstalten hovedsagelig været anvendt til husning af mandlige forvarede dømt i henhold til straffelovens § 70, men herudover anvendes den til husning af samtlige mandlige særfængselsfanger og samtlige mænd, idømt sikkerhedsforvaring.

Til anstalten i Horsens hører et anneks i Amstrup. Her kan under friere forhold anbringes ca. 20 mandlige forvarede i enestuer.

Forvaringsanstalten i Herstedvester.

Anstalten, der er beliggende ved hovedvej 1 umiddelbart over for statsfængslet i Vridsløselille, er opført til formålet i årene efter ikrafttrædelsen af Borgerlig Straffelov af 1930. Anstalten fremtræder som en lukket anstalt med ringmur og har i tre belægningsbygninger opført af sten samt i en mindre træpavillon plads til ialt 153 mandlige forvarede i eneceller.

Til anstalten i Herstedvester hører en åben afdeling indrettet på gårdene "Kastanienborg" og "Lysholmgård" i Avedøre. Her er der plads til 38 forvarede (8 enestuer og 15 tomandsstuer),

Forvaringsafdelingen for kvinder i statsfængslet ved Horserød.

Til anbringelse af kvinder, der er idømt forvaring i henhold til straffelovens § 70 eller særfængsel efter lovens § 17, er der i kvindefængslet i statsfængslet ved Horserød (se herom side 33) i en særlig bygning indrettet en afdeling med 17 pladser.

Inden for forvaringsanstalterne for mænd har det samlede belæg i de sidste seks år været faldende, jfr. herved oversigten side 12. Nedgangen har gjort sig gældende inden for gruppen forvarede i henhold til straffelovens § 70 og inden for gruppen sikkerhedsforvarede, medens der inden for gruppen særfængsel **har**

været tale om en mindre stigning.

Den samlede kapacitet i de to forvaringsanstalter for mænd andrager 487 pladser, og den 1. februar 1965, da det samlede belæg var 341, var der således en pladsreserve på 146 eller ca. 30%. Pladsreserven findes hovedsagelig i anstalten i Horsens. Pladsreserven i denne anstalt vil efter udvalgets opfattelse ikke kunne anvendes til husning af andre fangekategorier. Der er i øjeblikket i anstalten i Horsens anbragt tre kategorier af domfældte. Allerede denne sammenblanding af forskellige kategorier er betænkelig, og det synes udelukket at anbringe endnu en kategori af domfældte her. Det må endvidere erindres, at 48 af de ledige pladser i Horsens findes i den nu stærkt forældede midterbygning ("gammel celle"), hvis benyttelse på længere sigt stiller sig tvivlsom.

Det forventede fremtidige belæg på ca. 450 mandlige domfældte i de nu til forvaring indrettede anstalter i Horsens og Herstedvester vil kunne rummes inden for anstaltens nuværende rammer, og udvalget har derfor ikke fundet grundlag for at fremkomme med forslag om en ændret anvendelse af forvaringsanstalterne i Horsens og i Herstedvester. Man har ikke ment, at anstaltsledelsens ønske om, at den såkaldte "gammel celle" i Horsens nedrives, hvorved den nuværende kapacitet i forvaringsanstalterne ville nedsættes med 48 pladser fra 487 til 439, for tiden kan realiseres. En nedrivning vil medføre, at man vanskeligt vil kunne imødesee en eventuel senere større stigning i tilgangen af domfældte til forvaringsinstitutionerne. Herved skal dog bemærkes, at der inden for ringmuren i anstalten i Herstedvester vil være mulighed for i påkommende tilfælde at placere yderligere en belægningsbygning.

Forvaringsafdelingen og særfangslet for kvinder i statsfangslet ved Horserød er efter udvalgets opfattelse hensigtsmæssigt placeret i Horserød, så længe kvindefangslet er indrettet her.

Statens arbejdsdshus ved Sdr. Omme.

Anstalten er beliggende umiddelbart øst for stationsbyen Sdr. Omme i Midtjylland. Anstalten er opført til formålet i årene 1933-43 og har i seks belægningsbygninger plads til ialt 290 fanger i enestuer. I forbindelse med en tiltrængt udvidelse og ændring af anstaltens administrationskontorer samt modernise-

ring af anstaltens sygeafdeling, der er påbegyndt i finansåret 1964-65, vil anstaltens samlede kapacitet blive nedsat ned 26 pladser til 264 pladser.

Udviklingen inden for statens arbejds hus ved Sdr. Omme har i de senere år været karakteriseret ved en nedgang i tilgangen bl.a. som følge af en ændret domspraksis. Som det fremgår af oversigten side 12, er belægget fra 1. februar 1960 til 1. februar 1965 faldet fra 199 til 131.

Antallet af indsættelser i arbejds huset henholdsvis af nydomfældte og genindsatte i de sidste seks kalenderår.

	<u>1959</u>	<u>1960</u>	<u>1961</u>	<u>1962</u>	<u>1963</u>	<u>1964</u>
Nydomfældte	64	49	42	27	30	37
Genindsatte	26	21	28	22	26	20
Ialt	<u>90</u>	<u>70</u>	<u>70</u>	<u>49</u>	<u>56</u>	<u>57</u>

Det må forventes, at belægget i arbejds huset i de kommende år fortsat vil falde.

Som følge af nedgangen i arbejds husbelægget traf direktoratet for fængselsvæsenet i efteråret 1962 beslutning om at inddrage en af de seks belægningsbygninger med 66 pladser til brug som fængselsafdeling til husning af et belæg af ældre recidivister. Til disposition for indsatte i arbejds hus er der derfor for tiden 224 pladser, hvilket antal imidlertid som før nævnt i nær fremtid nedsættes med 26 pladser til ca. 200 pladser i forbindelse med en ombygning af sygeafdelingen og en udvidelse af anstaltens **administrationskontorer.**

Belægningslokaliteterne i arbejds huset er gode, og det har derfor været magtpåliggende for udvalget at finde frem til en løsning, der indebærer, at de ledige pladser kan udnyttes.

Som det vil fremgå af oversigten side 16, regner man med, at det fremtidige behov for pladser inden for arbejds huset kun vil andrage ca. 120.

Udvalget har overvejet, hvorvidt det vil være ønskeligt under disse omstændigheder at indrette arbejds hus andetsteds i lokaliteter, der bedre er afpasset efter det forventede pladsbehov, men man er kommet til det resultat, at arbejds huset ikke mere hensigtsmæssigt vil kunne indrettes andetsteds end i de nuværende lokaliteter. Det forudsættes imidlertid, at de belægningslokaliteter, som arbejds husklientelet ikke lægger beslag på,

kan anvendes på anden hensigtsmæssig måde. Efter udvalgets opfattelse vil dette kunne ske ved at udvide den nu etablerede fængselsafdeling til knap 150 pladser, hvorom man henviser til forslaget i afsnit III.

Helbredelsesanstalten for drankere på Fanø.

Anstalten er indrettet i det tidligere arresthus i Nordby og har i de sidste ca. 20 år været anvendt til husning af mandlige domfældte til helbredelsesanstalt for drankere. Her er plads til 20 indlagte i eneceller.

Da tilgangen til helbredelsesanstalten i perioder har været meget lav, har man i de senere år suppleret belægget med hæftfanger fra det storkøbenhavnske område, hvor pladsforholdene er særdeles vanskelige.

Belægget i statens helbredelsesanstalt for drankere i Nordby på **Fanø** har i de sidste 6 år været ret konstant, når bortses fra årene 1962-63, hvor belægget har været særlig lavt. Den supplerings af belægget med hæftfanger fra det storkøbenhavnske område, som siden har været foretaget, har bevirket, at udnyttelsen af anstalten må betegnes som forsvarlig.

Det overvejes for tiden i justitsministeriet at ophøre med at anvende anstalten på Fanø som helbredelsesanstalt for drankere og i stedet at anbringe disse domfældte i en af forvaringsanstalterne. Gennemføres dette, vil anstalten på Fanø vedblivende hensigtsmæssigt kunne anvendes til husning af **hæftfanger** fra København, i hvert fald så længe den midlertidige modtagelsesafdeling for ungdomsfængslerne er indrettet i Københavns fængsler. Såfremt anbringelsen af hæftfanger i anstalten derefter kan ophøre, vil anstalten kunne anvendes til andet formål inden for fængselsvæsenet.

Anstalter for korttidsanbragte (varetægt og korttidsafsoning).

Til anbringelse af korttidsanbragte råder fængselsvæsenet for tiden over 50 arresthuse i provinsen og i København over Københavns fængsler.

Disse anstalter benyttes til husning af varetægtsfanger, hæftfanger, afsonere af bøder og underholdsbidrag, fængselsfanger med straffe under 3 måneder og enkelte med straffe mellem

tre og fem måneder, visse militære fanger samt personer, der afventer overførsel til anstalter for langtidsophold.

Københavns fængsler.

Københavns fængsler, der virker som arresthus for Stor-københavn, består af Vestre fængsel, Nytorvs fængsel, Politigårdens fængsel og Blegdamsvejens fængsel, der alle er indrettede som egentlige cellefængsler med eneceller. Hovedafdelingen, Vestre fængsel, har 530 belægningspladser, hvoraf dog 60 pladser som før omtalt benyttes som modtagelsesafdeling for landets ungdomsfængsler. Blegdamsvejens fængsel har ca. 100 belægningspladser. Politigårdens fængsler, der består af en mandsafdeling og en kvindeafdeling, har ialt 54 pladser (34 pladser i mandsafdelingen og 20 pladser i kvindeafdelingen) og Nytorvs fængsel 26 pladser. Pladserne i Politigårdens fængsler og i Nytorvs fængsel medregnes dog ikke i Københavns fængslers kapacitet, idet disse afdelinger normalt kun benyttes til ganske kortvarige anbringelser af fanger - Politigårdens fængsler til anbringelse af personer, der skal fremstilles til afhøring hos politiet og som gennemgangsled for personer, der indsættes i døgnets løb, Nytorvs fængsel til dagophold for personer, der indføres til mentalobservation i justitsministeriets psykiatriske undersøgelsesklinikker.

Når bortses fra de belægningspladser, der for tiden benyttes af ungdomsfængslets modtagelsesafdeling, kan Københavns fængslers kapacitet ansættes til 570 pladser.

Arresthusene i provinsen.

Ved statens overtagelse af arresthusene den 1. april 1938 i henhold til loven af 18. maj 1937 om politiets og arrestvæsenets ordning fandtes der ialt 87 arresthuse med plads til 1530 fanger. I årene siden da er der gennemført en række nedlæggelser af de mindre arresthuse, således at der for tiden ialt er 50 arresthuse i drift med plads til knap 1100 fanger. Herved er bortset fra arresthuset i **Thorshavn** og to små arresthuse på Samsø og Ærø. De to sidstnævnte anvendes kun til varetægtsophold. Samtlige arresthuse er opført som cellefængsler og hovedsagelig med eneceller. De fleste arresthuse er beliggende i de købstæder, der er sæde for en **politikreds**. 5 af arresthusene har over 40 pladser, 11 arresthuse har 25-40 pladser, og de resterende

34 arresthuse under 25 pladser. Bortset fra enkelte nye arresthuse (Esbjerg og Ålborg) er arresthusene opført af kommunerne. Deres bygningsmæssige standard er meget forskellig.

Belægningen i Københavns fængsler og arresthusene har gennem de sidste 6 år været ret konstant med sæsonsvingninger efter årstiderne. Som det fremgår af oversigten side 12, har belægget pr. 1. februar i de pågældende år udgjort mellem 1500 og 1700 personer, således at den samlede pladsreserve inden for denne gruppe af anstalter, når belægget har været højst, i forhold til den samlede kapacitet på ca. 1660 har udgjort mellem 0 og **3%**.

I Københavns fængsler med ialt ca. 570 **belægningspladser** (eksklusive den midlertidige modtagelsesafdeling for ungdomsfængslerne) har gennemsnitsbelægningen i 1964 udgjort 547 fanger - det laveste belæg 418 fanger og det højeste belæg 653 fanger. I Københavns fængsler er der således normalt aldrig pladsledighed, men hyppigt overbelæg, navnlig på grund af det stigende antal hæftefanger, specielt personer dømt for spirituskørsel, og som følge af tilstedeværelsen af den midlertidige modtagelsesafdeling for ungdomsfængslerne. Der finder derfor gennemgående hele året rundt et stort antal overførsler sted navnlig af hæftefanger til ledige pladser i arresthusene i provinsen og til helbredelsesanstalten for drankere på **Fanø**. Antallet af disse overførsler androg i 1964 ca. 1400.

En vis forbedring af pladsforholdene i Københavns fængsler vil indtræde, når den midlertidige modtagelsesafdeling for ungdomsfængslerne kan etableres i den projekterede nye modtagelsesafdeling ved Ringe på Pyn. En yderligere forbedring vil **indtræde**, hvis det forslag, som udvalget i bilag 1 har fremsat om etablering af en hæfteafdeling med 100 pladser i statsfængslet ved Horserød, gennemføres. En sådan afdeling bør først og fremmest anvendes til forbedring af pladsforholdene i Københavns fængsler.

I provinsens arresthuse med ialt 1089 pladser er udnyttelsen mere svingende i årets løb end i Københavns **fængsler**. Gennemsnitsbelægget i 1964 udgjorde ca. 850 fanger. Det højeste månedlige gennemsnitsbelæg var i 1964 1023, det laveste 694. I 1964 var der i een af månederne over 1000 fanger, i tre måneder 900-1000 fanger, i fire måneder 800-900 fanger, i tre måneder 700-800 fanger og i een måned 700 fanger«

Udnyttelsesgraden af de enkelte arresthuse er størst i de større byer og i arresthusene i det sjællandske område. I visse

af disse arresthuse er der hyppigt overbelæg, som søges afhjulpet ved overførsler af fanger til mindre benyttede arresthuse. Endvidere benyttes ledig kapacitet i provinsarresthuse som nævnt til anbringelse af fanger fra det storkøbenhavnske område.

Det samlede pladsbehov til anbringelse af varetægtsfanger og korttidsafsonere, jfr. side 16, er anslået til 1.775, medens den nuværende kapacitet i arresthusene og Københavns fængsler kun andrager 1.659.

Storkøbenhavns vækst vil formentlig medføre en stigning af pladsbehovet i København, således at det må påregnes, at Københavns fængsler selv efter de førømtalte aflastninger næppe i fremtiden vil være af tilstrækkelig størrelse til at opfylde sit egentlige formål som arresthus for Storkøbenhavn.

Det vil ikke være muligt at gennemføre en udvidelse af Københavns fængsler. Dækningen af et udvidet behov for arresthusplads i Storkøbenhavn må derfor ske ved indretning af **arrestlokaliteter** andetsteds. Da udviklingen af større byområder fortrinsvis må forventes at ville finde sted syd og vest for København, må det påregnes, at etablering af nye arrestlokaliteter må ske her enten ved etablering af et eller flere nye arresthuse eller eventuelt ved indretning af arrestlokaliteter i en af de to større anstalter, der i forvejen er placeret i dette område, nemlig statsfængslet i Vridsløselille og forvaringsanstalten i Herstedvester. Dette sidste forudsætter imidlertid, at det hidtidige belæg i disse anstalter vil kunne placeres andetsteda.

Udvalget har ikke på nuværende tidspunkt ment at burde fremsætte konkrete forslag med henblik på etablering af nye arresthuspladser i Storkøbenhavn, idet man finder det **ønskeligt** foreløbig at afvente resultatet af de førømtalte forbedringer, der inden for den nærmeste fremtid forventes med hensyn til arresthusforholdene i København.

For flere af provinsens arresthuse, særlig dem, der er beliggende i byer med stærkt voksende befolkningstal, gør sig tilsvarende forhold gældende som for det storkøbenhavnske område. Selvom mulighederne for overflytning af strafafsonere mellem arresthusene indbyrdes udnyttes i videst muligt omfang, vil overbelæg i denne gruppe arresthuse ikke kunne undgås. Det vil her være nødvendigt at udvide antallet af pladser, og overvejelser herom er allerede i gang.

Foruden ved udvidelse af bestående arresthuse kan en af-

hjælpling af pladsmangelen i provinsens arresthuse ske ved placering af personer, der afsoner kortere fængselsstraffe, i åbne anstalter, f. eks. i en af de nuværende, når denne kan afgives til dette formål. Det er udvalgets opfattelse, at en sådan placering vil muliggøre 'behandlingsmæssige fremskridt. Dette støttes af erfaringer, der er indhøstet ved mere intensiv behandling af korttidsafsonere i Københavns fængsler. Den ved placering i åbne anstalter opnåede aflastning af arresthusene vil dog være af moderat omfang, idet gennemsnitsbelægget i arresthusene i provinsen af fanger, der afsoner korte fængselsstraffe, kun andrager ca. 120.

Kvindefængslet i statsfængslet ved Horserød,

Statsfængslet er indrettet i en række træbygninger i Horserød hegn beliggende ca. 8 km. vest for Helsingør, Anstalten blev i 1945 overtaget af fængselsvæsenet. Siden 1947 har den huset landets eneste kvindefængsel, en afdeling til mandlige, tuberkuløse fanger af alle kategorier samt en mindre afdeling for mandlige statsfængselsfanger. Om afdelingerne for mænd henvises til bemærkningerne side 37.

Kvindefængslet er indrettet i en række belægningsbygninger på et særligt indhegnet areal. I en af disse bygninger er som tidligere nævnt indrettet en afdeling for kvindelige forvarrede, dømt i henhold til straffelovens § 70, og kvindelige sær-fængselsfanger. Alle fanger er anbragt i enestuer,, Kapaciteten i kvindeafdelingerne udgør 105, heraf 17 i forvarings- og sær-fængselsafdelingen.

Kvindefængslet i Horserød er beregnet til samtlige kvindelige fængselsfanger, arbejdsfanger, sikkerhedsforvarrede, sær-fængselsfanger, forvarrede dømt i henhold til straffelovens § 70, samt lejlighedsvis kvindelige hæftfanger og varetægtsfanger.

I arresthusene anbringes også kvindefanger, men det drejer sig hovedsageligt om varetægtsfanger, hæftfanger og fanger, der afventer overførsel til kvindefængslet i Horserød. Af oversigten side 13 fremgår, at det samlede antal kvindefanger i arresthusene og i Københavns fængsler pr. 1. februar i årene 1960-65 har været minimalt, idet det ikke har oversteget 20-30. Hovedparten af disse fanger er varetægtsfanger, der af hensyn til straffesagens behandling ikke kan anbringes andetsteds end i arresthus.

Oversigten side 13 viser, at kvindefængslet i Horserød ikke udnyttes særlig **intensivt**, idet der i de sidste seks år gennemgående har været en pladsledighed på mellem 50 og 66%.

Da der næppe kan forventes særlig stigning i antallet af kvindefanger, har udvalget overvejet, hvilke muligheder der foreligger for at gennemføre en mere effektiv udnyttelse af anstalten i Horserød. Man har bl. a. overvejet en deling af kvindeafdelingen, således at en del ved opsætning af et hegn udskilles til brug for mandsfanger. En sådan løsning frembyder store praktiske vanskeligheder, og anstaltsledelsen har af denne og af andre grunde ikke kunnet gå ind for den. Udvalget har i hvert fald ikke for tiden ment at burde fremsætte et sådant forslag. Derimod har udvalget, som det fremgår af bilag 1, i skrivelse af 24. januar 1963 til direktøren for fængselsvæsenet stillet forslag om, at den foreslåede udbygning af mandsafdelingen i Horserød til en kapacitet på ca. 100 pladser bl. a. gennemføres ved at flytte en af de eksisterende træbelægningsbygninger fra kvindeafdelingen til mandsafdelingen.

Statsfængslerne f or mænd.

I statsfængslerne for mænd anbringes fængselsfanger med straffe på 5 måneder og derover samt efter bestemmelse truffet af direktoratet for fængselsvæsenet i hvert enkelt tilfælde en del af de fængselsfanger, der skal afsones straffe på fra 3-5 måneder. Andre mandlige fængselsfanger afsoner straffene i arresthus og i det storkøbenhavnske område i Københavns fængsler.

I de to lukkede statsfængsler (Nyborg og Vridsløselille) anbringes mandlige fængselsfanger, der på grund af kriminalitetens art, straffens længde, undvigelsestilbøjeligheder, personlighedsmæssige eller af andre grunde ikke findes egnet til anbringelse under friere forhold i åben anstalt. Andre mandlige fængselsfanger anbringes i de åbne **anstalter**.

a. De lukkede statsfængsler.

Statsfængslet i Nyborg.

Anstalten er taget i brug i 1913 og udvidet med en fløj i 1920. Anstaltskomplekset består af tre fængselsfløje opført i forlængelse af hinanden samt en mindre bygning, der rummer den særlige afdeling for psykisk afvigende **ungdomsfængselsfanger**.

Der er i anstaltskomplekset ialt 375 eneceller, hvoraf ungdomsfængslet råder over ca. 150 og statsfængslet over ca. 225.

I statsfængslet anbringes fortrinsvis fanger tinder ca. 30 år.

I finansåret 1965-65 er påbegyndt en opdeling lodret og vandret i mindre afsnit af statsfængslets midterfløj, hvorved statsfængslets kapacitet vil blive noget formindsket og komme til at udgøre ca. 215 pladser.

Statsfængslet i Vridsløselille.

Anstalten er taget i brug i 1859 og består af fire fløje med for tiden ca. 310 eneceller samt i en anden bygning en mindre afdeling med 12 eneceller for ældre og svagelige fanger.

I statsfængslet anbringes fortrinsvis fanger over ca. 30 år samt en del recidivister under 30 år.

I en af statsfængslets fløje er allerede gennemført en opdeling i mindre afsnit, og det overvejes med tiden at foretage tilsvarende opdelinger i de øvrige fløje.

Den samlede kapacitet inden for de to lukkede statsfængsler udgør for tiden 549 pladser, og belægget udgjorde den 1. februar 1965 458.

Inden for de lukkede statsfængsler har der i de senere år været relativt gode pladsforhold. Pladsreserven har svinget mellem 10 og 20%. Pladsreserven vil dog nedsættes ved foretagelsen af de omtalte opdelinger af de store fængselsfløje i mindre afdelinger, som gennemføres i midterfløjen i statsfængslet i Nyborg, og som kan tænkes gennemført i de resterende fløje i de to statsfængsler. Den inddragelse i ungdomsfængslet i Nyborg af endnu en etage i statsfængslets midterfløj, som må forventes at blive aktuel i løbet af nogle år, vil yderligere nedsætte den samlede kapacitet i de lukkede statsfængsler. Kapaciteten i de lukkede statsfængsler vil herefter andrage ca. 500 pladser, fordelt med ca. 180 pladser i statsfængslet i Nyborg og ca. 320 pladser i statsfængslet i Vridsløselille, hvilket formentlig skulle være tilstrækkeligt til at dække behovet i en årrække, jfr. oversigten side 16.

Erfaringerne fra de senere år viser, at der i de lukkede statsfængsler kun er beskæftigelsesmuligheder for ca. 400 fanger.

En mere intensiv udnyttelse af de to lukkede statsfængsler forudsætter derfor, at der gennemføres en udvidelse af beskæftigelsesmulighederne.

Fængselsvæsenet råder for tiden over de i det følgende omtalte **syv** anstalter eller anstaltsafdelinger for mandlige fanger, der skal afsone straf i statsfængsel. Der er ialt 508 pladser i disse anstalter eller afdelinger, heraf 238 i enestuer og 270 i fællesrum med 2-12 pladser i hvert rum. Belægget i de åbne statsfængsler udgjorde den 1. februar 1965 483.

Statsfængslet på Kragsskovhede.

Anstalten, der er beliggende nord for Frederikshavn, er oprettet i 1945 ved køb af fire statsungdomslejre.

Anstalten består af to afdelinger, hovedanstalten i Jerup og en mindre afdeling på Råbjerg.

I hovedanstalten er fangerne anbragt i fire belægningsbygninger opført af gasbeton i årene 1945-47. I de fire belægningsbygninger var der oprindeligt indrettet 8-mandsstuer - 11 stuer i hver bygning. Stuerne er imidlertid siden opdelt hver i to, således at der i øjeblikket er 22 belægningsstuer i hver af de fire bygninger. Disse belægningsstuer har tidligere været benyttet som 4-mands stuer derefter som 3-mands stuer, og i de senere år har man, når pladsforholdene tillod det, anvendt en væsentlig del af belægningsstuerne som enestuer. Herudover findes der i hovedanstalten en modtagelsesafdeling og en afgangsafdeling med enestuer»,

Anstaltens kapacitet er således afhængig af, hvor mange fanger man anbringer på belægningsstuerne. Efter udvalgets opfattelse bør hovedanstaltens normalkapacitet ikke fastsættes højere end til ca. 150 pladser.

Afdelingen i Råbjerg er opført i træ, og bygningskomplekset består hovedsagelig af bygninger hidrørende fra den tidligere statsungdomslejr. Der er plads til 16 fanger i enestuer. Herudover findes 14 større belægningsstuer. Kapaciteten beror på, hvor stærkt man belægger belægningsstuerne. Efter udvalgets opfattelse bør den samlede kapacitet ikke fastsættes højere end til ca. 40 pladser.

Anstaltskomplekset på Kragsskovhede anvendes overvejende til husning af fængselsfanger, der tidligere har afsonet straf i statsfængsel eller særanstalt, således at fanger med kortere straffe fortrinsvis anbringes i afdelingen på Råbjerg.

Fængselsafdelingen Renbæk.

Anstalten er beliggende mellem Toftlund og Skærbæk i Sønderjylland. Anstaltskomplekset, i hvilket der tidligere har været indrettet statsungdomslejr, blev overtaget af fængselsvæsenet i 1943. Der er plads til 76 fanger (12 enestuer, 8 tomandsstuer, 4 firemandsstuer, 4 seksmandsstuer og 1 ottemandsstue). Til afdelingen er knyttet en modtagelsesafdeling og isolationsafdeling med 9 enestuer i det tidligere arresthus i Toftlund.

Anstalten benyttes til husning af fængselsfanger under ca. 30 år, som ikke tidligere har hensiddet i statsfængsel eller særanstalt.

Fængselsafdelingen ved Nr. Snede.

Anstalten, der er beliggende nogle få kilometer syd for Nr. Snede i Midtjylland, blev etableret i 1943 i nogle bygninger, der tidligere havde været anvendt inden for børneforsorgen. Anstalten har plads til 72 fanger (22 enestuer, 2 tremandsstuer, 4 firemandsstuer, 2 seksmandsstuer og 2 ottemandsstuer). Som tidligere omtalt påbegyndtes i 1964 opførelse af en 30-mands belægningsafdeling med enestuer.

Anstalten anvendes til husning af samme kategori fængselsfanger, som anbringes i fængselsafdelingen Renbæk.

Mandsafdelingen i statsfængslet ved Horserød,

I statsfængslet ved Horserød, der nærmere er omtalt foran side 33, er der indrettet en mandsafdeling, der for tiden i en moderniseret træbygning har plads til 40 fængselsfanger i enestuer. Der er påbegyndt en yderligere modernisering i mandsafdelingen, hvorved dennes kapacitet vil forøges med 25 pladser.

I mandsafdelingen anbringes fængselsfanger over ca. 30 år med kortere straffe, som ikke tidligere har hensiddet i statsfængsel eller særanstalt.

Til statsfængslet ved Horserød er der tillige knyttet en

mindre tuberkuloseafdeling for mandlige fanger.

Fængselsafdelingen ved Tarm.

Anstalten, der er beliggende ca. 6 km. syd for Tarm i Vestjylland, er indrettet i en tidligere statsungdomslejr, som fængselsvæsenet overtog i 1946. Bygningskomplekset har oprindeligt været landevejskro. I anstalten er der i 1 firemandsstue og 8 seksmandsstuer plads til ialt 52 fanger. Anstalten administreres under arbejds huset ved Sdr. Omme.

Pangebelægget består af personer over 30 år, der ikke tidligere har hensiddet i statsfængsel eller særanstalt.

Fængselsafdelingen i Sdr. Omme.

Fængselsafdelingen er indrettet i en belægningsbygning i statens arbejds hus og har plads til 66 fanger i enestuer.

I fængselsafdelingen anbringes fængselsfanger over ca. 30 år, der tidligere har hensiddet i statsfængsel eller særanstalt, og fortrinsvis sådanne fanger som ikke væsentligt adskiller sig fra klientelet i arbejds huset.

Anstalten på Kærshovedgård.

Anstalten på Kærshovedgård blev, indtil den i 1959 overgik til benyttelse som ungdomsfængsel, anvendt til husning af mandlige statsfængselsfanger. I årene efter 1959 har der imidlertid været bibeholdt en mindre afdeling til anbringelse af mandlige fængselsfanger, der ikke tidligere har afsonet straf i statsfængsel. Denne afdeling har plads til 12 fanger i et fælleslokale og anvendes for tiden udelukkende til anbringelse af personer, som er dømt for nægtelse af at udføre civil arbejdspligt.

III.

Behovet for gennemførelse af ændringer i anstaltsorganisationen inden for de åbne statsfængsler.

Det fremgår af foranstående beskrivelse af de åbne statsfængsler og fængselsafdelinger, at en stor del af fangerne må placeres i fælles soverum. Dette har givet en vis fleksibilitet i kapaciteten, idet fællesrummene har kunnet belægges mere eller mindre intensivt. Det meget høje fangetal i vintermånederne har bevirket, at det selv med en meget intensiv belægning har været nødvendigt at lade hovedparten af fængselsfanger med straffe mellem 3 og 5 måneder forblive i arresthusene, herunder Københavns fængsler.

Det fremgår endvidere af beskrivelsen, at de fleste af pladserne i denne anstaltsgruppe findes i lokaliteter, der oprindeligt er indrettet til helt andre formål. Der er gjort et ret omfattende arbejde for ved bygningsmæssige ændringer og vedligeholdelse at gøre disse lokaliteter egnede til formålet, men i vidt omfang gælder, at de ikke længere kan opretholdes som forsvarligt grundlag for husning af frihedsberøvede.

I overensstemmelse med grundtanken bag den opgave, der er stillet udvalget, og med den herskende opfattelse hos fængsels-sagkyndige går udvalget ubetinget ind for, at der tilvejebringes enestuer for alle fanger, således at overnatning i fællesskab undgås, og der gives dem lejlighed til i fritiden at trække sig tilbage i enrum. Dette tilsiges både af humane og behandlingsmæssige grunde. Konsekvensen af denne betragtning må være et omfattende byggeri af belægningslokaliteter med enestuer.

Som det fremgår af oversigten side 16, må det påregnes, at man inden for de kommende år skal disponere over ca. 600 pladser i de åbne statsfængsler. Af disse 600 pladser bør ca. 300 pladser anvendes til recidivister og ca. 300 pladser til begyndere. Dette pladsbehov kan ikke dækkes inden for de nuværende åbne statsfængsler, der efter Fr. Snedes forventede overgang til ungdomsfængselsgruppen og en senere benyttelse af mandsafdelingen i Horserød til hæfteafsoning vil råde over knap 400 pladser, af hvilke en væsentlig del findes i fællesrum, der bør erstattes med enestuer.

En anstaltskapacitet på 600 inden for de åbne statsfængsler for mænd kan heller ikke fuldtud tilvejebringes ved inddra-

gelse af pladser fra de øvrige åbne anstalter inden for fængselsvæsenet. Inddragelse i ungdomsfængselsorganisationen af anstalten i Nr. Snede vil ganske vist medføre, at anstalten på Kærshovedgård må forventes frigjort til brug til husning af statsfængselsfanger senest, når anstalten i Nr. Snede er udbygget til 90 pladser. En mere effektiv udnyttelse af den ledige kapacitet i anstalten i Sdr. Omme til husning af fængselsfanger vil også medføre en vis forøgelse af kapaciteten i de åbne anstalter, der vil stå til rådighed til husning af fængselsfanger. Nedenstående oversigt udviser kapaciteten henholdsvis i enestuer og i fællestuer i de åbne anstalter, der vil stå til rådighed til anbringelse af fængselsfanger efter de omtalte ændringer i anstaltsorganisationen.

Anstalt:	Kapacitet i enestuer	Kapacitet i fællestuer	Samlet kapacitet
Kragsskovhede	96	94	190
Sdr. Omme	ca. 150	0	ca. 150
Renbæk	12	64	76
Kærshovedgård	35	12	47
Tarm	0	52	52
Ialt	293	222	515

Af disse 515 pladser er næppe mere end ca. 170 tilfredsstillende, nemlig 150 pladser i enestuer i anstalten ved Sdr. Omme, 10 enestuer i anstalten på Kærshovedgård og enkelte belægningslokaliteter (ca. 10 stuer) i anstalten på Kragsskovhede. I øvrigt er de belægningsbygninger, i hvilke pladserne findes, ganske utidssvarende og så nedslidte, at de snarest bør erstattes med nye belægningslokaliteter.

En udbygning af anstaltsorganisationen inden for de åbne statsfængsler med enestuer nødvendiggør således et omfattende nybyggeri af belægningslokaliteter, nemlig med plads til ca. 400 fanger i enestuer.

Opstilling af en anstaltsplan forudsætter besvarelse af følgende to spørgsmål: 1) den hensigtsmæssige anstaltsstørrelse for åbne statsfængsler og 2) i hvilket omfang bør de eksisterende anstalter benyttes ved udbygningen af åbne statsfængsler?

Om disse spørgsmål bemærkes følgende:

1. Den hensigtsmæssige anstaltsstørrelse for åbne statsfængsler.

Da fængselsvæsenet i og efter besættelsestiden påbegyndte etableringen af åbne afdelinger for fængselsfanger, skete det i anstalter, der ikke kunne huse mere end 50-75 fanger, fortrinsvis i større fælleslokaler.

Da de herved indhøstede erfaringer var gode, rådede der i en årrække den opfattelse, at denne anstaltsstørrelse var mest hensigtsmæssig. Den medførte ret gode differentieringsmuligheder dels anstalterne imellem, dels inden for den enkelte anstalt.

Senere er der imidlertid fra forskellig side givet udtryk for, at det vil være ønskeligt, at åbne statsfængsler er noget større.

I den af arbejdsdriftskommissionen i oktober 1960 afgivne betænkning nr. 272 om beskæftigelsen i kriminalanstalterne, side 57, er det således påpeget, at det i anstalter med et belæg på 50 - 70 fanger vil være vanskeligt at forene driftsøkonomiske og teknisk betingede krav med hensyn til værkstedsstørrelse med det **arbejds**pædagogiske og fængselsmæssige ønske om variation i beskæftigelsen til imødekomme af fangernes individuelle træningsbehov. Kommissionen har derfor henstillet, at man ved planlægning af nye og eventuelt reorganisation af bestående anstalter er opmærksom på, at hensynet til den rationelle tilrettelæggelse af fangernes beskæftigelse taler for noget større anstaltsenheder end de nuværende fængselsafdelinger, således at værksteder af rimelig størrelse kan etableres.

Pra praktikerens side er endvidere anført, at større anstalter muliggør en mere alsidig sammensætning af det personale, der varetager administrative opgaver, og af personale med forsørgsmæssig, psykologisk og pædagogisk uddannelse. Der vil her kunne gives anstaltslederen, der i en anstalt med 50-75 pladser uden hjælp af en stedfortræder har en meget krævende opgave med megen bundethed, en aflastning i det daglige arbejde, uden at lederen derved behøver at miste kontakten med behandlingsarbejdet i anstalten.

Udvalget har foretaget et rundspørge til anstaltslederne for at tilvejebringe oplysning om den herskende opfattelse med hensyn til den hensigtsmæssige anstaltsstørrelse. I nogle besvarelser gives der udtryk for ønsker om at fastholde størrelsen

50-75. I andre besvarelser er man - i overensstemmelse med de foran refererede synspunkter - gået ind for en noget større anstaltstype, hvor der kan etableres mere varierede beskæftigelsesmuligheder for fangerne, og hvor der er større muligheder for at opbygge en mere hensigtsmæssig behandlingsstab, end det er muligt i de små anstalter. Disse anstaltsledere har også henvist til erfaringerne inden for ungdomsfængslerne, hvor den almindelige opfattelse går ud på, at det åbne ungdomsfængsel bør have 90 pladser. Det er deres opfattelse, at det, når det drejer sig om almindelige statsfængselsfanger, vil være ønskeligt at etablere anstalter med 125-150 pladser.

Udvalget kan for sit vedkommende tiltræde disse synspunkter og skal anbefale, at udbygningen af de åbne anstalter finder sted ved etablering af anstalter med ca. 125-150 pladser i hver anstalt. En forudsætning herfor er det imidlertid, at anstaltslederen bl. a. ved opbygning af en behandlingsstab inden for det pædagogiske, psykologiske og forsorgsmæssige arbejde og ved en stedfortræder i det administrative arbejde aflastes for en del af den arbejdsbyrde, der i dag påhviler en leder af en åben fængselsafdeling, og at der tilvejebringes mulighed for, at lederen fortsat kan bibeholde kontakten med fangebehandlingsarbejdet i hele anstalten.

Udvalget mener herefter, at de fornødne ca. 600 pladser inden for de åbne statsfængsler i princippet bør tilvejebringes ved etablering af fire anstalter hver med ca. 150 pladser, således at to af disse anstalter anvendes til domfældte, der ikke tidligere har hensiddet i statsfængsel eller særanstalt, den ene til yngre og den anden til ældre domfældte, og de to andre anstalter til anbringelse af fængselsfanger, der tidligere har hensiddet i statsfængsel eller særanstalt, den ene til yngre og den anden til ældre fanger,

2. I hvilket omfang bør de eksisterende anstalter benyttes ved udbygningen af åbne statsfængsler?

Som tidligere omtalt vil de til arbejdshus dømte antageligt kun beslaglægge ca. 120 af de 264 pladser i statens arbejds-hus ved Sdr. Omme. Der vil herefter være knap 150 velegnede enestuepladser til rådighed, hvilket størrelsesmæssigt svarer til belægget på en af de skitserede åbne anstalter. Det er udvalgets

opfattelse, at disse pladser bør udnyttes til anbringelse af fængselsfanger.

De øvrige anstalter, der kan komme på tale som anbringelsessteder for fængselsfanger, er Kragsskovhede, Renbæk, Tarm og Kærshovedgård. Som nævnt er der væsentlige mangler ved selve belægningslokaliteterne i disse anstalter. Dette gælder fuldt ud for Renbæk og Tarm. For Kærshovedgårds vedkommende vil antageligt ca. 10 af de nuværende enestuer kunne anvendes. For Kragsskovhede gælder, at indlæggelse af centralvarme og andre meget påkrævede moderniseringer, der nu gennemføres, gør det forsvarligt at benytte belægningslokaliteterne i endnu en begrænset tid.

Mod at udbygge de nævnte anstalter, i første række med tidssvarende belægningslokaliteter, er indvendt, at deres beliggenhed i ret tyndt befolkede egne ret langt fra større byer er uhensigtsmæssig. Problemet med at skaffe boliger til personalet kan være vanskeligt, og af denne og andre grunde er rekrutteringen, særligt af specialkyndigt personale, besværliggjort. Der er ringe mulighed for at lade fanger på udgang få del i muligheder for undervisning og arbejdsstræning, og beliggenheden afstedkommer også vanskeligheder for forsorgsarbejdet.

Udvalget ser vel de fordele, der er forbundet med, at nye anstalter bygges i en passende, kortere afstand fra større byer. Får udvalget alligevel mener at kunne gå ind for en udbygning af de eksisterende, er det ud fra følgende synspunkter«.

Det vil være forbundet med væsentligt større udgifter at etablere nye anstalter. Under de eksisterende og forventede vilkår for offentligt byggeri vil gennemførelse af større og derfor mere udgiftskrævende byggeri sandsynligt bevirke, at **den** hårdt tiltrængte forbedring af fængselsvæsenets bygningsmæssige rammer vil trække uforsvarligt længe ud. Belægningslokaliteterne udgør ganske vist en for behandlingen af de indsatte meget betydningsfuld del af en anstalts samlede bygningskompleks, men er ikke rent kvantitativt den største. Hvis man vælger at udbygge de bestående anstalter i stedet for at bygge **nye**, vil man i vidt omfang kunne benytte bestående administrationsbygninger, værksteder, landbrugsbygninger, undervisningslokaliteter, boliger for personalet m.v., medens man ved nybyggeri andetsteds skal investere forfra også i sådanne bygninger. Under udbygningen af en bestående anstalt vil denne stadigt kunne benyttes. Byggearbejdet kan i vidt omfang gennemføres ved fængselsvæsenets

egne værk mestre og med anvendelse af fangearbejds kraft og derved billig gøres. Ved at lade en bestående anstalt fortsætte i ændret skikkelse undgås endvidere store omplaceringer af personalet til betydelig ulempe for dette. Set fra fængselsvæsenets synspunkt er det af betydning, at man kan fortsætte arbejdet med en vel sammenarbejdet stab.

Ulemperne ved de nævnte anstalters beliggenhed vil formentlig få aftagende betydning. Den stærkt øgede anvendelse af individuelle befordringsmuligheder og udbygningen af undervisningsvæsen og erhvervsliv i alle egne af landet mindsker disse ulemper for personalet og får dermed mindre betydning for rekrutteringen. For fangebehandlingen vil beliggenheden af samme grunde blive mindre afgørende, og de påpegede ulemper synes rigeligt opvejede af de friere forhold, som kan etableres, hvor der er mulighed for større ubemærkedhed fra offentlighedens side end ved en placering i tættere befolkede områder.

Udvalget må herefter gå ind for, at den nødvendige forbedring af belægningsforholdene sker ved en udbygning af bestående anstalter.

3. Forslag til fordeling af belægget.

Ved afgørelsen af, hvilke anstalter der bør anvendes til henholdsvis begyndere og recidivister, har man intet valg for så vidt angår anstalten i Sdr. Omme, der kun vil være egnet til anbringelse af recidivister, så længe anstalten i øvrigt bruges til husning af arbejdshusklientelet. Da arbejdshusklientelet gennemgående aldersmæssigt består af personer over ca. 30 år, finder man det mest hensigtsmæssigt, at klientelet af fængselsfanger kommer til at bestå af et tilsvarende ældre klientel over ca. 30 år.

Såfremt ca. 150 ældre recidivister anbringes i anstalten ved Sdr. Omme, betyder dette, at anstalten på Kragsskovhede med en kapacitet på 190 ikke længere kan udnyttes ved placering af det resterende klientel af recidivister (ca. 150). Udvalget har derfor overvejet en ændret placering af begyndere og recidivister. Det er udvalgets opfattelse, at den type af unge begyndere, der nu er anbragt i Nr. Snede og Renbæk, med fordel kan placeres i statsfængslet på Kragsskovhede, og udvalget stiller forslag i overensstemmelse hermed. Der er herved taget hensyn

til anstaltens opdeling i to afsnit med henholdsvis 150 og 40 pladser, til personaleudbygningen og til de gode fælles lokaler til undervisning, fritidsbeskæftigelse m.v. Forudsætningen for forslaget er dog, at belægningsbygninger med enestuer opføres inden for en kortere årrække.

Til anbringelse af yngre recidivister skal udvalget foreslå anvendt den nuværende fængselsafdeling Renbæk. Da ingen af de derværende belegningslokaliteter er tidssvarende, nødvendiggør forslaget etablering af ca. 150 pladser i enestuer.

Til anbringelse af ældre begyndere over 30-35 år påregnes det nødvendigt at disponere over ca. 110 pladser i enestuer. Som den anstalt, der egner sig bedst til etablering af en sådan afdeling, mener udvalget at burde pege på anstalten på Kærshovedgård, der, når anstalten i Nr. Snede kan indgå i ungdomsfængselsorganisationen, forventes frigjort til andet brug. Der er i forvejen på Kærshovedgård 35 enestuer. Selv om nogle af disse enestuer, der er etableret i anstaltens hovedbygning, må påregnes inddraget til kontorer, undervisningslokaler m.v. i forbindelse med en udvidelse af anstaltens kapacitet, vil nogle af disse enestuer dog også kunne benyttes efter en udbygning. Anstaltens inddragelse i statsfængselsorganisationen anslås at nødvendiggøre etablering af ca. 100 nye enestuer.

Efter foranstående skulle fængselsafdelingen ved Tarm blive overflødig inden for statsfængselsorganisationen, når en fuld udbygning af de åbne statsfængsler til 600 pladser er gennemført. Dette medfører imidlertid ikke efter udvalgets opfattelse, at anstalten ved Tarm bør nedlægges.

Det må påregnes, at anstalten ved Tarm i hvert fald vil være nødvendig inden for statsfængselsorganisationen i hele den overgangstid, der vil forløbe, inden en fuld udbygning af de åbne statsfængsler kan forventes at være tilendebragt. Men heller ikke efter gennemførelsen af den fulde udbygning af statsfængselsorganisationen anser man det for ønskeligt at nedlægge anstalten ved Tarm. Den vil være velegnet enten til husning af hæftefanger eller fanger med kortere fængselsstraffe fra de vestlige dele af landet, jfr. bemærkningerne side 33 o^m Ønskeligheden af at tilvejebringe en mere intensiv behandling af fængselsfanger, der afsoner straffe i arresthus. Til den tid vil det være nødvendigt i anstalten ved Tarm at tilvejebringe forbedrede anbringelsesforhold, eventuelt ved etablering af en eller to nye belfeg-

ningsbygninger. Udvalget har imidlertid ikke på nuværende tidspunkt ment at burde fremsætte forslag om anstaltens nærmere anvendelse»

Sammenfattende omfatter udvalgets forslag med hensyn til udbygningen af de åbne statsfængsler herefter følgende:

Anstalter	eksisterende belægningspladser anvendelige på længere sigt	nødvendige nye belægningspladser
<u>Begyndere</u>		
Anstalten på Kragsskovhede	ca. 50	ca. 140
- - Kærshovedgård	ca. 10	ca. 100
<u>Recidivister</u>		
Anstalten i Sdr. Omme	ca. 150	0
- - Renbæk	0	ca. 150
	<hr/>	<hr/>
Ialt	ca. 210	ca. 390

I bilag 4 til betænkningen er indeholdt en oversigt over en tidsplan for det nødvendige byggeri af nye belægningsbygninger i de åbne anstalter. Som det vil fremgå heraf, går man ud fra, at byggeriet vil komme til at strække sig over årene indtil omkring 1974-75.

I overgangsårene, indtil den fulde udbygning er gennemført, må det forventes, at der må gennemføres belægninger af de åbne anstalter, der vil afvige såvel fra den nuværende belægning som fra den belægning, som udvalget har foreslået gennemført efter udbygningen af de åbne anstalter.

IV. forslag til en standardbelægningsbygning.

Som nævnt ovenfor foreslår udvalget, at udbygningen af de åbne statsfængsler finder sted ved etablering af ca. 140 nye enestuer i anstalten på Kragsskovhede, ca. 150 nye enestuer i anstalten Renbæk og ca. 100 nye enestuer i anstalten på Kærshovedgård.

Som anført side 24 bør der endvidere i ungdomsfængslet på Møgalkær opføres tre nye belægningsbygninger, og som anført side 45 kan der blive tale om i fængselsafdelingen ved Tarm at opføre en eller to nye belægningsbygninger.

Disse belægningspladser i enestuer skal anvendes til anbringelse af et klientel af fanger, der bl. a. på grund af en forudsætning om en relativ ringe undvigelsesrisiko findes egnet til anbringelse i åben anstalt. Belægningslokaliteterne behøver derfor ikke at frembyde samme sikkerhed som i en anstalt med et mere undvigelsestruet klientel, og samme bygningstype vil hensigtsmæssigt kunne anvendes ved alle de nævnte anstalter. Dette muliggør, at det kan blive fordelagtigt at opføre belægningsbygninger af præfabrikerede materialer eventuelt tilvirket i fængselsvæsenets anstalter og med anvendelse af et minimum af fremmed arbejdskraft.

Over for det klientel, der skal anbringes i de belægningslokaliteter, der skal tilvejebringes, skal iværksættes en behandling, hvis intensivitet ganske vist vil variere noget, eftersom der er tale om et ældre eller et yngre fangebelæg, om begyndere eller recidivister. Principperne for behandlingen vil dog være de samme, nemlig bl.a. gennem hensigtsmæssig arbejdsstræning, fritids-, forsorgs- og undervisningsvirksomhed og anden personlig påvirkning at søge de pågældende gjort egnede til at føre en lovlidig tilværelse efter fængselsopholdet.

Et vigtigt hjælpemiddel i så henseende er det, at der inden for den enkelte anstalt er mulighed for at gennemføre en hensigtsmæssig opdeling af belægget, således at de skadelige virkninger for den enkelte, som kan være forbundet med en anbringelse af fanger i et vist fællesskab, kan begrænses mest muligt. En væsentlig forøgelse af mulighederne herfor opnås endvidere, når den nuværende anvendelse i de åbne anstalter af fælles soverum kan ophøre ved etablering af enestuer. De nye enestuer bør tilvejebringes på en sådan måde, at belægningslokaliteterne opbygges i mindre afsnit, således at der inden for disse afsnit kan finde en sortering af fangerne sted. Det er det samme, fængselsvæsenet ønsker at opnå ved den opdeling af de lukkede statsfængslers store fløje i mindre afsnit, der foregår i disse år, og som ligeledes er søgt opnået inden for ungdomsfængselsorganisationen, hvor de enkelte belægningsafsnits størrelse andrager ca. 15 enestuer. Ved sådanne mindre belægnings-

afsnit opnås foruden differentieringsfordelen, at personalet på hvert enkelt afsnit kan arbejde med en gruppe af overskuelig størrelse. Det er erfaringen, at der i en sådan gruppe langt lettere kan udvikles en positiv indstilling hos de indsatte.

Særlig effektiv vil en opdeling i mindre afsnit være, hvis hvert afsnit fandtes i en bygning for sig, men afgørende økonomiske hensyn taler dog herimod. Dels vil byggeomkostningerne forøges væsentligt, dels vil afsnittene være mere personalekrævende. De fordele, der vil være forbundet med etablering af afsnittene i enkeltbygninger, vil man stort set også kunne opnå, hvis der inden for en bygning tilvejebringes to fra hinanden helt adskilte afsnit. Udførelsen bør imidlertid være således, at personalet i afsnittene nedsættes til et minimum i de tidsrum, hvor personalebehovet på afsnittene er mindst, d.v.s. om natten, og når hovedparten af fangerne opholder sig uden for afsnittene på arbejde eller til undervisning eller fritidssamvær.

Ud over disse synspunkter har udvalget i forbindelse med justitsministeriets tilsynsforende arkitekt og ingeniør udarbejdet et konkret forslag til en standardbelægningsbygning i eet plan opdelt i to helt fra hinanden adskilte afsnit hver med 18 enkeltstuer og hver udstyret med de fælles rum, som må anses for nødvendige. Forslaget er optaget som bilag 3 til betænkningen.

Forinden der gives en nærmere beskrivelse af denne standardbelægningsbygning, skal man fremsætte følgende betragtninger om den foreslåede form og størrelse.

Bygningen foreslås opført som en lang bygning med et bredere og højere midterparti og indeholdende de til hvert afsnit hørende fælleslokaliteter og vaggtrum og til hver side belægningsafdelinger med 18 stuer placeret på hver side af en midtergang. Når man har valgt en langstrakt bygning fremfor en vinkelbygning eller atriumsbygning, skyldes det et hensyn til lysforholdene i stuerne og personalebesparende hensyn, idet det har været magtpåliggende at finde frem til en type, hvor begge afdelinger i visse tider af døgnet kan passes af en enkelt funktionær, der fra vaggtrummene har overblik over begge afsnit.

De enkelte afsnit foreslås etableret som 18-mandsafdelinger, idet man har ment at kunne gøre afsnittene lidt større end i ungdomsfængslerne, hvor 15-mandsafdelinger anses for mere hensigtsmæssige. På den anden side har man ikke ment at burde foreslå afsnittene større end til 18 mand, hvilket skyldes, at erfaringerne viser, at man vanskeligt vil kunne pålægge een fang-

selsmand at passe en større afdeling, når henses til de krav, der i dag bør stilles til hans indsats.

Hovedindgangene til hvert af afsnittene i standardbelægningsbygningen tænkes henlagt til samme side af midterpartiet« **Fra** en overdækket indgang med mulighed for støvlevask kommer man gennem et til hvert afsnit hørende vindfang med skabe til overtøj ind i det enkelte afsnits gangareal, langs hvilket de 18 stuer er placeret med 10 i den ene side af en midtergang og 8 i den anden side.

I den til hvert afsnit hørende del af midterpartiet er etableret et rum til studiebrug, gruppesamtaler m.v. samt et lidt større fælles opholdsrum til brug i fangerens fritid. Endvidere findes der i hvert afsnit depotrum, thekøkken, bade- og toiletinstallationer og et rengøringsrum. **Fra** opholdsstuen fører en dør ud til en terrasse og en grønnegård, der kan benyttes af fangerne i fritiden.

Man har ved udformningen af belægningsafsnittene forudsat, at det væsentlige af undervisnings- og hobbyvirksomheden skal foregå i særlige lokaliteter uden for belægningsafsnittene, således som tilfældet er ved nogle af de nuværende åbne statsfængsler. Der vil være mulighed for spisning i hvert belægningsafsnit.

De til hvert afsnit hørende vagtrum er placeret midt i bygningen ved siden af hinanden og på en sådan måde, at der herfra gennem glasvægge kan tilvejebringes oversigt, dels ned langs begge sidegange og dels til afsnittenes opholdsstuer og til indgangsdørene. Den eneste forbindelse mellem de to afsnit etableres gennem en dør mellem de to vagtrum.

Den foreslåede placering af vagtrummene muliggør, at afdelingerne i de perioder af døgnet, hvor kun et fåtal af fanger er i belægningsafsnittene, d.v.s. i arbejdstiden, eventuelt under spisning og tildels i undervisningstiden og under fællesarrangementer uden for afsnittene, kan passes af een funktionær fælles for begge afsnit. I andre dagtimer, d.v.s. om morgenen, i fangerens fritid, om middagen og i aftentimerne indtil afmønstringen, forudsættes det, at der findes en funktionær i hvert afsnit. Hvad angår tidsrummet om aftenen og om natten fra afmønstringen til opmønstringen vil begge afsnit kunne passes af samme funktionær, såfremt det anses for nødvendigt at disponere over en oppegående nattevagt eller eventuelt en sovevagt. Udvalget ønsker imidlertid i denne forbindelse at pege på, at det formentlig for

en del af det klientel, der skal anbringes i belægningsbygningerne, vil være forsvarligt at bibeholde den i flere åbne statsfængsler praktiserede ordning, hvorefter der ikke er nogen funktionær på afdelingerne om natten. Dette forudsætter imidlertid, at der fra de enkelte belægningsstuer er mulighed for at tilkalde en funktionær fra et for hele anstalten fælles vagtlokale.

B I L A G .

ANSTATLSUDVALGET.

Bilag 1

Den 24. januar 1963.

Direktoren for fængselsvæsenet har anmodet udvalget om at fremkomme med skitse-mæssige planer for den praktiske anstalts-mæssige løsning af det af direktøren for fængselsvæsenet i et memorandum af juni 1960 (side 17-19) stillede forslag om tilvejebringelse af hjemmel til, at personer, der skal afsone straffe af hæfte, kan anbringes i et vist fællesskab i åbne anstalter.

Indledningsvis skal man bemærke, at udvalget, der blev nedsat ved justitsministeriets skrivelse af 29. december 1960, i det væsentlige har afsluttet en af dets hovedopgaver, nemlig behandlingen af spørgsmålet om udbygning af ungdomsfængselsinstitutionen, hvorom man i begyndelsen af 1962 har afgivet en Betænkning I, samt at man herefter har optaget til behandling spørgsmålet om den videre udbygning af ungdomsfængselsorganjsationen samt spørgsmålet om etablering af eneceller i de åbne fængselsafdelinger og statsfængsler, hvor fængselsfanger endnu er anbragt i fælles soverum. Udvalget har endnu ikke taget endelig stilling til samtlige herhenhørende spørgsmål, der til en vis grad berøres af den opgave, der er stillet udvalget med hensyn til spørgsmålet om anbringelse af hæftedfanger i åbne anstalter. Man mener dog allerede på nuværende tidspunkt at have en sådan oversigt over de eksisterende muligheder med hensyn til udbygningen af fængselsvæsenets åbne anstalter, at man kan anvise visse muligheder for etablering af åbne afdelinger for hæftedfanger, der skal udstå ikke ganske kortvarige straffe.

Udvalget har forudsat, at det rejste spørgsmål er begrænset til mandlige domfældte, og at en nyordning med hensyn til afsoning af hæftestrafte bør gennemføres, således at den omfatter domfældte fra hele landet og ikke kun domfældte fra enkelte landsdele. Man er desuden gået ud fra, at der med de for tiden rådende økonomiske forhold ikke er mulighed for at oprette nye anstalter til husning af hæftedfanger. Udvalget har derhos forudsat, at hæftedfanger principielt ikke bør anbringes i fællesskab med andre fanger end hæftedfanger, ligesom man har lagt til

grund, at **anbringelse** af hæftedfanger i fællesskab i almindelighed bør forudsætte, at hæftedfangerne anbringes i enrum om natten, at vedkommende fange er egnet til anbringelse i fællesskab i åben anstalt og ikke har anmodet om fritagelse herfor.

Udvalget har bygget på det talmateriale, der ér fremkommet ved den af direktoratet for fængselsvæsenet i fællesskab med Det kriminalistiske institut gennemførte undersøgelse af hæftestrafrens anvendelse, hvorom der i 1962 af instituttet er afgivet en redegørelse til straffelovrådet (rådets bilag 57). Udvalget har med hensyn til spørgsmålet om, i hvilket omfang visse af de til hæftestrafren knyttede særlige privilegier rent faktisk benytttes, lagt de i professor dr. jur. Alvar Nelson i bogen "Hæfte" (s. 58-63) givne oplysninger til grund. Hvad særligt angår spørgsmålet om anbringelse af hæftedfanger i delvis fællesskab, har man til en vis grad kunnet bygge på de erfaringer, som er indhøstet på Københavns fængsler, hvor der i nogle år forsøgsvis har været givet hæftedfanger en begrænset adgang til arbejdsbeskæftigelse i fællesskab. Endelig har udvalget i forbindelse med drøftelserne af de aktuelle muligheder for indretning af åbne afdelinger for hæftedfanger aflagt besøg i statsfængslet ved Horserød og med dettes ledelse drøftet spørgsmålet om mulighederne for etablering af en hæfteafdeling i nogle eksisterende belægningsbygninger.

i åbne anstalter?

Efter den af Det kriminalistiske institut i redegørelsens afsnit III foretagne beregning hensættes der til afsoning gennemsnitligt 375 hæfteafsonere pr. måned i hele landet under forudsætning af, at det undersøgte antal hæfteafsoninger (fra foråret 1961) er typisk. Efter reduktion med det antal hæftedfanger, der ikke egnede sig til anbringelse i åben anstalt, og det antal, der ikke ønskede anbringelse i åben anstalt, er man i redegørelsen kommet til det resultat, at der månedlig vil være følgende antal hæftedfanger til anbringelse i åben anstalt:

	Fra Kbhvn.	Fra øerne i øvrigt	Fra Jylland	Ialt
Minimumsgrænse hæfte i 14 dage	90	70	70	230
Minimumsgrænse hæfte i 20 dage	60	45	45	150

Det kan ikke på grundlag af den foretagne undersøgelse nøjagtigt opgøres, hvilken anstaltskapacitet, der skal være til stede for at huse de fanger, der efter ovenstående tabel kan blive tale om at anbringe i åben anstalt. Skønsmæssigt mener udvalget at kunne lægge til grund, at man, såfremt minimumsgrænsen sættes ved hæfte i 14 dage, må disponere over ialt 175-200 pladser fordelt med 115-130 pladser til domfældte fra områderne øst for Storebælt og 60-70 pladser til domfældte fra områderne vest for Storebælt. Såfremt minimumsgrænsen sættes ved hæfte i 20 dage, bør man disponere over 125-150 pladser fordelt med 75-90 pladser til domfældte fra områderne øst for Storebælt og 50-60 pladser til domfældte fra områderne vest for Storebælt.

Udvalget er af den opfattelse, at de angivne skønsmæssige tal i de kommende år snarere vil vise sig at blive for små end for store i betragtning af den stærke vækst, der må formodes at følge i den øgede motoriserings spor. Dette vil eventuelt kunne motivere ændring med hensyn til minimumsgrænsen.

2. Hvor vil der kunne indrettes åbne hæfteafdelinger?

Udvalget kan ikke indenfor det bestående anstaltssystem anvise nogen mulighed for i øjeblikket at etablere hæfteafdelinger beregnet for dertil egnede og villige hæftefanger fra hele landet, selvom minimumsgrænsen for de hæftefanger, der tages i betragtning, sættes forholdsvis højt.

En hensigtsmæssig ordning må efter udvalgets opfattelse forudsætte, at der kan indrettes mindst 2 hæfteafdelinger i åbne anstalter, nemlig een afdeling helst i nærheden af København, hvor det betragtelige antal domfældte fra København og domfældte fra de øvrige områder øst for Storebælt kan anbringes, og een - noget mindre - afdeling beregnet for domfældte fra Jylland og Fyn. Rent midlertidigt vil man dog efter udvalgets opfattelse kunne nøjes med een hæfteafdeling for hele landet, men dette forudsætter, at minimumsgrænsen for straffetiderne sættes relativt højt.

a. Muligheden for at etablere en åben hæfteafdeling på Sjælland.

Udvalget skal henlede opmærksomheden på muligheden af at etablere en hæfteafdeling for mandlige domfældte i Horserød.

I statsfængslet ved Horserød har der gennem årene foruden et kvindefængsel og en tuberkuloseafdeling for mænd været indrettet en mindre mandsafdeling for 30-40 raske fængselsfanger med

kortere straffe.

I forbindelse med en ombygning og nyindretning af tuberkuloseafdelingen er afdelingen for raske mandsfanger i øjeblikket indrettet under interimistiske former, men en udbygning af denne afdeling er påbegyndt. Efter planerne indrettes der i belægningsafdeling nr. 19 39 enestuer, og arbejdet er så vidt fremskredet, at denne bygning vil være færdigbygget i løbet af 1963. Herudover er det tanken at indrette ca. 30 enestuer i belægningsafdeling nr. 20, hvilket arbejde vil kunne tilendebringes ca. 1 år efter, at arbejdet med ombygning af belægningsafdeling nr. 19 er afsluttet - d.v.s. tidligst engang i løbet af 1964, alt forudsat, at fornødne bevillinger og byggetilladelser opnås. Herudover vil der efter udvalgets opfattelse være mulighed for at etablere yderligere en 30-mandsafdeling med enestuer i en ubenyttet belægningsbygning af samme type som afdeling 20, som vil kunne flyttes til mandsafdelingen fra kvindeafdelingen.

Kapaciteten i mandsafdelingen i Horserød vil således kunne forøges fra de nu projekterede ca. 70 pladser til ca. 100 pladser. I den nuværende værkstedsbygning, afd. 21, vil der kunne indrettes småfagsværksted til ca. 20 fanger og tillige nogle fritidslokaler. Et eksisterende hegn syd for afdeling 21 bør flyttes, således at den foreslåede flytning af en afdeling fra kvindefængslet til mandsafdelingen sker til terrænet syd for afdeling 21.

Udvalget er af den opfattelse, at den skitserede udbygning af mandsafdelingen i statsfængslet ved Horserød bør gennemføres, og at der i en sådan udbygget afdeling hensigtsmæssigt vil kunne etableres en afdeling for ca. 100 mandlige hæftefanger. Man skal i denne forbindelse anføre, at anstalten i Horserød råder over alle ydre faciliteter, som udbygningen nødvendiggør, og at det også af denne grund vil være ønskeligt at bringe belægget i Horserød noget op. De 30-40 fængselsfanger, der hidtil har været anbragt i mandsafdelingen i Horserød, vil uden vanskelighed kunne huses i andre af fængselsvæsenets åbne anstalter.

Udvalget har også været inde på andre løsninger til indretning af en hæfteafdeling i Horserød, men har ligesom anstaltens ledelse fundet dem mere eller mindre uacceptable. Anstaltsledelsen har derimod ikke haft afgørende indvendinger imod den foreslåede udbygning af mandsafdelingen til 100 pladser.

Under forudsætning af, at der i Jylland tilvejebringes anbringelsesmuligheder for hæftefanger fra Fyn og Jylland, og at

det til grund for nærværende redegørelse liggende talmateriale også i de kommende år viser sig at være rigtigt, vil etableringen af en hæfteafdeling med 100 pladser i Horserød muliggøre, at minimumsgrænsen sættes ved hæfte i 20 dage. Selvom der, når en udbygning af Horserød er gennemført, ikke endnu måtte være mulighed for etablering af en hæfteafdeling i Jylland, vil der som tidligere berørt kunne være tale om at anvende afdelingen i Horserød til hæftefanger fra hele landet, forudsat at minimumsgrænsen sættes noget højere end 20 dage.

b. Muligheden for at etablere en åben hæfteafdeling i Jylland.

Man har overvejet, om en af de åbne fængselsafdelinger i Jylland vil kunne anvendes til indretning af en åben hæfteafdeling. Da anstalten på Kærshovedgård må påregnes fortsat at skulle anvendes som ungdomsfængsel, og da den nuværende fængselsafdeling, i Nr. Snede må påregnes at skulle tages i brug som ungdomsfængsel, kan man se bort fra disse anstalter. Tilbage er herefter de nuværende fængselsafdelinger Renbæk og ved Tarm. Efter udvalgets hidtidige overvejelser bør begge disse anstalter udbygges med enestuer, afdelingen i Henbæk til ca. 100 pladser og afdelingen ved Tarm til ca. 90 pladser. I forbindelse hermed skulle statsfængslet på Kragsskovhede og den dertil hørende afdeling på Råbjerg udbygges med enestuer, uden at udvalget dog endnu har taget afgørende stilling til spørgsmålet om, til hvilken størrelsesorden anstalten på Kragsskovhede bør udbygges.

Udvalget har hidtil været af den opfattelse, at alle de 3 anstalter i Renbæk, ved Tarm og på Kragsskovhede måtte påregnes anvendt til husning af fængselsfanger. Den omstændighed, at tilgangen af domfældte til arbejds huset i Sdr. Omme i løbet af det sidste år er dalet stærkt, har imidlertid bevirket, at spørgsmålet om inddragelse af en del af arbejds husets kapacitet til anvendelse til husning af fængselsfanger er blevet aktuelt. I efteråret 1962 traf justitsministeriet bestemmelse om, at der på ny skulle indrettes en mindre fængselsafdeling i en af arbejds husets bygninger, og den fortsatte nedgang i tilgangen til arbejds hus må forudses at ville medføre, at denne fængselsafdeling efterhånden kan udvides vresentligt.

Denne udvikling vil sandsynligvis få til resultat, at en udbygning af en af fængselsafdelingerne Renbæk eller Tarm til brug for fængselsfanger ikke bliver nødvendig, og at en af disse

afdelinger vil kunne frigøres til brug for indretning af en hæfteafdeling. Af de 2 fængselsafdelinger må man anse den i Renbæk for bedst egnet til anbringelse af fængselsfanger, og man mener at burde pege på afdelingen i Tarm som bedst egnet til indretning af en hæfteafdeling. Afdelingen i Tarm har i øjeblikket 60 pladser, alle i fælles soverum, og vil således ikke uden nybyggeri kunne tages i brug som hæfteafdeling. Udbygget med 60 enestuer vil anstalten i Tarm imidlertid kunne rumme mandlige hæftedfanger fra området vest for Storebælt, forudsat at minimumsgrænsen sættes til 20 dage.

Under forudsætning af, at udviklingen sker som foran omtalt, kan udvalget anbefale, at der i anstalten i Tarm indrettes en afdeling til 60 hæftedfanger, og udvalget vil heller ikke afvise den mulighed, at ibrugtagelsen som hæfteafdeling vil kunne ske allerede efter etablering af 30 enestuer, således at andre 30 fanger, der måtte erklære sig indforstået hermed, anbringes i fælles soverum i forhåndenværende lokaliteter, til udbygningen til 60 enestuer har fundet sted.

Det vil af foranstående fremgå, at det i øjeblikket stiller sig noget usikkert, om anstalten på Tarm kan afses til brug som hæfteafdeling, og at det i hvert fald ikke kan ske, før en vis udbygning med enestuer er gennemført.

Som en ren midlertidig løsning, der forholdsvis hurtig kan gennemføres, skal udvalget pege på, at der i den nuværende helbredelsesanstalt for drankere på Fanø, der allerede delvis bruges til anbringelse af fortrinsvis hæftedfanger, samt i den til statsfængslet på Kragsskovhede hørende afdeling på Råbjerg, vil kunne huses ialt ca. 60 hæftedfanger, fordelt med ca. 20 i enestuer i helbredelsesanstalten i Nordby og ca. 12 i enestuer og ca. 28 i fællestuer på Råbjerg. Det nuværende belæg i Råbjerg vil kunne huses i hovedafdelingen på Kragsskovhede.

3. Behandlingen af hæftedfanger i åben anstalt.

a. Arbejdsbeskæftigelsen (straffelovens § 44, stk. 3).

I direktøren for fængselsvæsenets memorandum er det udtalt, at en anbringelse af hæftedfanger i åben anstalt i et vist fællesskab må baseres på, at fangerne anbringes ved anvist arbejde, og at den adgang, som hæftedfanger efter straffelovens § 44, stk. 3, har til at beskæftige sig med selvforskaftet arbejde, begrænses til at gælde domfældte, der er anbragt i arresthus.

Heri er udvalget enig.

Man henleder opmærksomheden på de ændringer, som det vil være påkrævet at foretage i §§ 10, stk. 1, og 17 i kongelig anordning af 3. september 1948 angående fuldbyrdelse af hæftestraf.

Hvad angår beskæftigelsesmulighederne for hæftefanger, der måtte blive anbragt i Horserød, har udvalget drøftet dette spørgsmål med ar.staltsledelsen. Som resultat heraf mener man at kunne pege på følgende beskæftigelsesmuligheder for ca. 100 hæftefanger i Horserød:

ca. 50 fanger vil kunne overtage de arbejder, herunder i det til anstalten hørende vaskeri, som hidtil er udført af fængselsfanger,

ca. 20 fanger vil kunne beskæftiges i et småfagsværksted, der som før nævnt vil kunne indrettes i afdeling 21.

Af de resterende ca. 30 fanger vil nogle kunne beskæftiges ved småfag på deres stue og nogle ved skovarbejde, som påregnes at kunne fremskaffes i de omliggende statsskove. I betragtning af den i området herskende store mangel på arbejdskraft påregnes det endvidere, at et hold hæftefanger vil kunne indsættes ved forhåndenværende jordarbejder o.l. i omegnen af anstalten.

Ved etablering af en hæfteafdeling i anstalten ved Tarm eller i afdelingen på Råbjerg vil hæftefangerne kunne beskæftiges ved de samme arbejder, fortrinsvis landbrug og gartneri, som de i anstalterne anbragte fængselsfanger beskæftiges med.

I helbredelsesanstalten for drankere på Fanø er beskæftigelsesmulighederne i selve anstalten derimod meget begrænsede. Et antal fanger vil kunne beskæftiges ved småfag på deres stue, og muligheden for at danne et mindre arbejds hold, der kan udføre jordarbejde o.l. i omegnen, må overvejes.

b. Adgangen til at skaffe sig forplejning udefra (straffelovens § 44, stk. 2).

I direktøren for fængselsvæsenets memorandum er der ikke foreslået gennemført nogen begrænsning i den for hæftefanger i straffelovens § 44, stk. 2, givne bestemmelse, hvorefter forplejningen ikke er indskrænket til den anordnede fangekost.

Udvalget er enig i, at der ikke er tilstrækkelig anledning til at foretage begrænsninger i denne adgang. Efter den af professor Alvar Nelson i årene 1953-1954 foretagne undersøgelse ("Hæfte" side 62) benyttes adgangen til at skaffe sig ekstrafor-

plejning stort set kun med hensyn til niere tilfældig indbringelse af forplejningsvarer. Hertil kommer, at en anbringelse i åben anstalt som følge af afstanden fra hjemmet må formodes rent faktisk at ville medføre en begrænsning med hensyn til mulighederne for at få indbragt ekstraforplejning.

c. Adgangen til at forskaffe sig ting til personlig brug og udstyr af cellen (straffelovens § 44, stk. 2).

I direktøren for fængselsvæsenets memorandum er der ikke foreslået gennemført nogen begrænsning i den hæftede fanger i henhold til straffelovens § 44, stk. 2, tilkommende adgang til indenfor de grænser, som god orden i fængslet kræver, at forskaffe sig, hvad de ønsker til personlig brug og udstyr i cellen.

Erfaringsmæssigt benytter mange hæftede fanger adgangen til at bære eget tøj under afsoningen. Dette vil efter udvalgets opfattelse også kunne gennemføres under opholdet i åben anstalt. Dog vil det være påkrævet at gennemføre den ordning, at fangerne under arbejdsbeskæftigelsen skal bære arbejdstøj, der udleveres til dem. Hjemmel hertil foreligger allerede i den gældende anordnings § 17, sidste stykke.

Udvalget er enig i, at der i almindelighed næppe er anledning til at begrænse hæftede fangers adgang til at forskaffe sig genstande til personlig brug og til udstyr i cellen. Man er imidlertid af den opfattelse, at det vil være lidet hensigtsmæssigt at tillade fangerne at medbringe senge, sengetøj og møbler, idet det forudsættes, at cellerne udstyres hensigtsmæssigt i så henseende. Denne adgang benyttes ganske vist ifølge den af professor Alvar Nelson foretagne undersøgelse ikke i større omfang og vil muligvis ikke blive benyttet, når afsoningen finder sted i længere afstand fra hjemmet. For alle eventualiteters skyld vil man imidlertid foreslå, at der tilvejebringes hjemmel til om fornødent at fastsætte begrænsninger med hensyn til adgangen til at udstyre cellen i de tilfælde, hvor afsoningen finder sted i åben anstalt.

d. Rettigheder i øvrigt.

Udvalget finder ikke grund til at foreslå begrænsninger med hensyn til de hæftede fanger i øvrigt tilkommende rettigheder ej heller med hensyn til adgangen til at brevveksle og modtage besøg.

Man finder imidlertid, at det vil være påkrævet på forhånd at gøre hæftede fanger, for hvis vedkommende der kan blive spørgsmål om anbringelse i åben anstalt, opmærksom på, at den længere af-

stand fra hjemmet i et vist omfang må forventes rent faktisk at medføre, at ikke alle hæfterettigheder fuldtud kan udnyttes, således som tilfældet vil være, når afsoningen finder sted i det stedlige arresthus.

4. Udtagelsen af hæftefanger til åben anstalt m.v.

Udvalget finder det ikke påkrævet, at udtagelsen og fordelingen af hæftefanger til åben anstalt foretages centralt af direktoratet for fængselsvæsenet, således som tilfældet er ned hensyn til mandlige fængselsfanger til statsfængsel. Da der højst kan blive tale om 2 anbringelsesmuligheder (som en midlertidig ordning dog eventuelt 3 anbringelsesmuligheder), vil fordelingen af de domfældte kunne foretages efter geografiske hensyn, således at vægten lægges på domsstedet eller domfældtes bopæl på det tidspunkt, da afsoningen skal finde sted. Denne fordeling vil mest hensigtsmæssigt kunne foretages af politimestrene (i København politidirektøren), således at vedkommende politimester (politidirektøren i København) anmelder de domfældte, der findes egnede til åben anstalt, direkte til den åbne anstalt, der kommer til at modtage hæftefanger fra det pågældende område. Det forudsættes herved, at politiet på forhånd har gjort de domfældte, der findes egnede til åben anstalt, bekendt med, at afsoningen vil foregå i åben anstalt, med mindre de pågældende - formentlig indenfor en vis frist - begærer sig fritaget herfor.

Udvalget finder, at der i forbindelse med udfærdigelsen af generelle regler til politimestrene og politidirektøren i København om fordelingen af hæftefanger mellem åbne anstalter bør udfærdiges generelle retningslinier til brug ved foretagelsen af skønnet over en domfældte egnethed til anbringelse i åben anstalt, hvorved bemærkes, at der kan være domfældte, der er uegnede til sådan anbringelse på grund af forudgående ophold i statsfængsel eller særanstalt eller på grund af legemlige eller psykiske lidelser m.m.

Udvalget skal anbefale, at der gennemføres en ordning, hvorefter de domfældte, der skal afsone hæftestrafte i åben anstalt, selv rejser til afsoningsstedet, og at de af politiet forsynes med rejsehjemmel hertil.

P. U. V.

Hye-Knudsen
formand

Direktøren for fængselsvæsenet.

/ Tornøe
sekretær
sekretær

ANSTALTSUDVALGET.

Den 5. februar 1964.

I skrivelse af 2. december 1963 (direktoratet for fængselsvæsenets 1. kontors j. nr. 69-3-63) har justitsministeriet anmodet om, at spørgsmålet om den fremtidige anvendelse af fængselsafdelingen ved Tarm må blive medinddraget i Anstaltsudvalgets overvejelser om fængselsvæsenets anstaltsorganisation, således at det undersøges, om der vil være mulighed for, at fængselsafdelingen kan nedlægges.

I anledning heraf skal man udtale følgende:

Udvalget påbegyndte efter afgivelsen i marts måned 1962 af Betænkning I vedrørende udbygning af ungdomsfængslerne behandlingen af de øvrige to opgaver, som blev stillet udvalget i justitsministeriets skrivelse af 29. december 1960, nemlig spørgsmålet om, hvorvidt det må anses for hensigtsmæssigt, at der foretages ændringer i de nu eksisterende anstalters anvendelsesområde, og spørgsmålet om etablering af enkeltstuer i stedet for fællesrum til husning af fangerne i statsfængslet på Kragshovede og i fængselsafdelingen Renbæk. Da den i Betænkning I foreslåede udbygning af ungdomsfængselsorganisationen forudsætter inddragelse i ungdomsfængselsorganisationen af en af de åbne anstalter, der nu anvendes til husning af almindelige fængselsfanger, nemlig fængselsafdelingen ved Nr. Snede, har man tillige overvejet spørgsmålet om en udvidelse af kapaciteten indenfor de åbne statsfængsler.

Udvalget er endvidere efter anmodning fra direktøren for fængselsvæsenet i en skrivelse af 24. januar 1963 fremkommet med en skitse mæssig plan for den praktiske anstaltsmæssige løsning af et af direktøren for fængselsvæsenet i et memorandum af juni 1960 stillet forslag om, at personer, der skal afsone hæftestraf, kan anbringes i åbne anstalter. Udvalget har peget på muligheden af at indrette en sådan hæfteafdeling i den nuværende mandsafdeling i Horserød, som man samtidig har foreslået udbygget til ca. 100 pladser, ligesom man har anbefalet etablering af en åben hæfteafdeling med plads til ca. 60 fanger i Jylland. Straffelovrådet,

der har haft spørgsmålet til behandling, har fundet det rettest, at man foreløbig begrænser sig til at gøre et forsøg med anbringelse af høftedanger i statsfængslet ved Horserød.

Udvalgets overvejelser har også omfattet den fremtidige anvendelse af fængselsafdelingen ved Tarm. På grundlag heraf og efter en vurdering af den aktuelle belægningsituation fremsættes følgende bemærkninger om mulighederne for en nedlæggelse nu eller inden for en nærmere fremtid.

Fængselsvæsenets nuværende kapacitet og belæget pr. 22. januar 1964 fremgår af vedlagte oversigt. Det fremgår heraf, at der af godt 4.000 disponible pladser er et overskud på knap 500 pladser. Der er en pladsledighed på 539 på visse anstalter og et overbelæg på 55 på andre anstalter.

En gennemgang af anstalterne gruppe for gruppe vil imidlertid vise, at det overvejende flertal af ledige pladser ikke vil kunne udnyttes ved overflytning fra andre anstalter, ej heller fra fængselsafdelingen ved Tarm med henblik på dennes nedlæggelse.

For korttidsanstaltens vedkommende er der i Københavns fængsler et generende overbelæg, der bevirker, at der i et vist omfang må anvendes dobbelt belæg i cellerne, hvilket fra et fængselsmæssigt synspunkt er overordentligt uheldigt. Overbelægningen er søgt afhjulpet ved en meget omfattende overflytning af fanger fra Københavns fængsler til provinsens arresthuse, men uanset denne, der i 1963 androg ca. 800 personer, er det ikke lykkedes at eliminere overbelægningen. I arresthusene var der den pågældende dag en pladsledighed på 71 eller mindre end 7%. Ved vurderingen af dette tal må det tages i betragtning, at belæget er fordelt på godt 50 arresthuse. I virkeligheden er der tale om et ikke ubetydeligt overbelæg i en række større arresthuse og et beskedent antal ledige pladser i mindre arresthuse.

For statens arbejdsdshus' vedkommende er der tale om en pladsreserve af betragteligt omfang. Arbejdsdshuset rummes i nogle af fængselsvæsenets bedste belægningsbygninger for åben anbringelse, hvorfor det er udvalget magtpåliggende at finde frem til en løsning, der indeholder, at disse pladser kan udnyttes. Et forslag til gennemførelse heraf vil blive stillet i udvalgets 2. betænkning. Gennemførelsen af dette forslag vil ikke for tiden åbne mulighed for Tarmbelægets anbringelse i andre anstalter. Særligt bemærkes, at det ikke vil være en forsvarlig løsning at flytte

klientelet på fængselsafdelingen ved Tarm, der består af ældre førstegangsstraffede, til de ledige pladser i statens arbejds- hus. Det ville være i eklatant modstrid med de principper for differen- tiering af fangeklientelet, på hvilket dansk fængselsvæsen har byg- get i de sidste årtier, at anbringe et klientel, der er anstalts- anbragt for første gang, og hvjls sociale og menneskelige standard gennemgående er højere end fængselsvæsenets øvrige klientel, sam- men med et klientel af mange gange straffede personer gennemgående med ret grove og primitive personlighedstræk.

Af forvaringsanstalterne er forvaringsanstalten i Hersted- vester fuldt belagt, medens der er et vist overskud af pladser på forvaringsanstalten i Horsens. Der er i øjeblikket i Horsens an- bragt 3 forskellige kategorier af indsatte, nemlig dels personer, der er forvaret i henhold til straffelovens § 70, dels personer idømt særængsel og endelig personer idømt sikkerhedsforvaring. Allerede denne sammenblanding af forskellige kategorier er betænke- lig, og det synes udelukket at anbringe endnu en kategori af ind- satte her. I øvrigt er det ikke muligt med den behandlingsstab, der har kunnet tilvejebringes, at gennemføre en forsvarlig be- handling af et strerre belæg end det nuværende, I denne forbindel- se bemærkes også, at 48 af de ledige pladser findes i den nu stærkt forældede midterbygning i anstalten, hvis benyttelse efter anstaltsledelsens opfattelse bør ophøre.

Indenfor ungdomsfængselsgruppen er der i realiteten ingen pladsledighed. Kapaciteten er tværtimod så hårdt udnyttet, at den i mange henseender vanskeliggør den ønskelige differentiering af dette klientel.

Indenfor den anstaltsgruppe, der huser personer idømt fængselsstraffe, er der for de lukkede statsfængsler vedkommende (Vridsløselille og Nyborg) en samlet pladsledighed på ca. 100 pladser eller en ledighed på mellem 15 og 20%. Ved en allerede påbegyndt opdeling af fængselsfløjene i de to lukkede statsfæng- sler vil pladsledigheden blive reduceret med ca. 10%. Pladsledig- heden vil kunne udnyttes, såfremt det klientel, der ned nødvendig- hed må anbringes på lukkede anstalter, skulle forøges i den kom- mende tid, men også kun i denne situation. At overflytte perso- ner, der kan anbringes på åbne anstalter, til lukkede anstalter vil stride mod et hævdvundet princip for fordelingen af de indsat- te og må betegnes som både mindre rationelt og mindre humant.

Indenfor gruppen af åbne fængsler er pladsledigheden

ca. 40 eller under 10% af kapaciteten. 60% af denne pladsledighed findes i- øvrigt på den midlertidigt indrettede fængselsafdeling i Sdr. Omme, der ligeså lidt som de øvrige belægningsafsnit i arbejds- huset vil kunne anvendes til klientelet fra fængselsafdelingen ved Tarm.

Det er herefter udvalgets konklusion, at fængselsafdelingen ved Tarm ikke for tiden kan undværes til husning af fængselsfanger. Om det er muligt på længere sigt at lade den udgå af fængselsvæsenets anstaltssystem kan først afgøres, når udvalgets forslag om udbygning af de øvrige åbne anstalter er gennemført. Afgørelsen vil endvidere være afhængig af de fremtidige bevægelser i fange- tallet, herunder også af forholdet mellem antallet af ungdomsfanger og antallet af fængselsfanger. Endelig vil det få indflydelse på denne afgørelse, om der i overensstemmelse med straffelovrådets overvejelser skal tilvejebringes åbne pladser for afsonere af hæf- testrafte og kortere fængselsstraffe.

P. U. V.

Hye-Knudsen

Formand

/

Tornøe
Skr.

Justitsministeriet.

Justitsministeriets
tilsynsførende arkitekt.

Bila.g 3

København, den 15. februar 1965

Programskitse for 36-mands typebelægningsbygning.

Programskitsen er udarbejdet efter det af anstaltsudvalget formulerede program i samarbejde med rådgivende ingeniørfirma Crone & Koch og med ingeniørfirma P. E. Malmstrøm som konsulent vedrørende montagebyggeri.

Planudformningen.

Kravet om, at de to 18-mands-afdelinger i givet fald skal kunne overvåges af kun een mand, har nødvendiggjort placering af afdelingerne i forlængelse af hinanden, ligesom det medfører en stærk centralisering af fællesrum.

Denne centralisering er arkitektonisk udnyttet ved at forskyde facadeflugterne af fællesrum i forhold til cellefløjene og derved modarbejde ensformigheden.

Hovedindgang med vagtrum, opholdsrum m.v. ligger i midten med en 18-mands-afdeling til hver side.

Cellerne er ifølge boligministeriets krav udformet efter 60 ca modul, hvorved en celle får et gulvareal på 2,34 x 3,00 m eller 7,00 m².

Kubikindholdet er 17,50 m³, idet loftshøjden er fastsat til 2,50 m således, at bygningerne ved anden anvendelse, som f. eks. værksted, opfylder arbejdstilsynets krav til funktionærbeskæftigelse.

Vagtrummene er som nævnt placeret således, at de i givet fald kan anvendes i fællesskab.

2

Opholdsrummene er ca. 30m² + tilhørende thekøkken til opvarmning af mad. Hovedkøkken og eventuel kantine er forudsat uden for anlægget.

2

Grupperum ca. 20 m anvendes kun i forbindelse med under-visning.

Hobbyrum er forudsat uden for anlægget.

Foran opholds- og grupperum placeres en terrasse og et lukket fælles haveanlæg til brug for de indsatte.

Arealer.

Det bebyggede areal af eet typebelæg andrager 572 m^2 .

Kubikindhold ca. 2000 m³.

Gangareal ca. 18%.

Nødvendigt grundareal ved udnyttelsesgrad 0,2 = ca. 3000 m²,

Konstruktion.

Cellebygningerne er forudsat konstrueret således, at den ene korridorvæg kan fjernes, hvorved den ene side inklusive gang kan inddrages til større rum.

Det er tanken at udforme gulv og vægge af betonelementer af en størrelsesorden, der kan fremstilles af fængselsvæsenets arbejdsdrift.

Det samme gælder trætag og -ydervægge.

Det skulle herefter være muligt inden for en rimelig økonomi at oparbejde et lager af præfabrikerede elementer således, at udbygningen af de enkelte anstalter kan planlægges inden for en fast rytme.

Om detaljerne ved element-konstruktionen henvises til vedlagte bilag fra P. 2. Malmstrøm, ved civilingeniør O. Srikson.

Med hensyn til de tekniske installationer er der arbejdet med en stærk koncentration langs hovedskillerum, idet man ikke ved cellerne har skønnet det nødvendig at placere varmen ved ydervæggen, da rummene her fortrinsvis benyttes til natophold. Der regnes med fjernvarme, eventuelt fra en for den samlede anstalt fælles varmecentral.

Økonomi.

Den samlede anlægsudgift exclusive grundudgift for det programmerede typebelæg på 36 mand andrager ca. 775.000,- kr.

Dette svarer til en ca. pris pr. mand på godt 20.000,- kr. inklusive part i fællesanlæg omfattende: toilet, vaske- og køkkenrum, korridorer, vagtrum, opholds- og grupperum samt beskyttelses-

rum. Endvidere vej- og terrainbefæstelse (3000 m), hovedkloak,
-vand og -elforsyningsledninger samt let hegn og havearbejde.

Inventar er ikke medregnet.

Ved anvendelse af fangarbejdskraft kan udgiften forment-
lig reduceres med 25%. Der må regnes med konstant tilsyn under
montageperioder.

Såfremt cellernes ydervægge og tage skal "arrestsikres",
skal der tillægges ca. 5.000 kr. pr. celle.

Alex Poulsen

Anstaltsudvalget.

-ooOoo-

Underbilag.

- a. Bemærkninger af 1. december 1964 vedrørende montagebyggeri
fra civilingeniør P. E. Malmstrøm.
- b. Skrivelse af 12. februar 1965 fra justitsministeriets til-
synsførende ingeniør H. Crone og J. Koch.
- c. Plantegning med Isometri af 12. marts 1963.
- d. Plan af celle og snit i cellebygning af september 1964.
- e. Isometri af konstruktion af 19. august 1964.

Underbilag a

P. B. Malmstrøm.

København, 1. december 1964.

Generelle bemærkninger vedr. montagebyggeri med anv. af betonelementer.

Erfaringerne som er indvundet ned projekterne Ballerupplanen og Gladsaxeplanen, i hvilke fabriksfremstillede betonelementer danner kernen i byggeriernes konstruktive opbygning, viser det fordelagtige i en hurtig montage på byggepladsen, hvor de til grund liggende arbejdsplaner har vist sig med sikkerhed at kunne følges. Dette gælder for selve råhuset, men især også for samtlige efterfølgende fag i byggeriet. Det enkelte fag kan med sikkerhed arbejde 12 mdr./år; de må ganske vist underlægge sig den fælles arbejdsrytme, men opnår samtidig en hidtil ukendt sikkerhed til at planlægge produktion og bemanding.

Begrundelserne for anvendelsen af betonelementer i form af standardkomponenter til dæk og vægge er baseret på mulighederne for en økonomisk fabriksfremstilling, hvor betonelementers gode egenskaber som styrke, lydisolations, glatte overflader og nøjagtighed udnyttes.

Med ufaglært arbejdskraft opnås således oparbejdningen af en industriel tilvirkning af lagervarer som tillader projektering af lejlighedsplader, der giver stor fleksibilitet i planlægningen. De nyeste projekter på tegnebordet har koncentreret sig om forbedring af funderingsarbejdet henimod en konstruktiv opbygning af fundamenter af præfabrikerede jernbetonbjælker, som ved en hurtig oplægning på pølefundering eller brøndfundering kan give mulighed for en mere forudsigelig proces på byggepladsen. Endvidere arbejdes på fremstilling af færdige letvægtsenheder for Baderum, Toiletrum og Køkkenrum, således at disse kan fremstilles på fabrik som færdige enheder og med kran anbringes på plads i det bærende råhus, således at de m.h.t. byggerytme mest besværlige fag på byggepladsen (installationer, våde rum) kan inddrages i fabriksrutinen, hvorved alt rørarbejde på byggepladsen indskrænkes til blot en montagesamling af enkelte rør.

SPECIELLS BEMÆRKNINGER VEDR.
PLANLÆGNING FOR ANSTALTSUDVALGET.

Ved planlægning af Anstaltsudvalgets projekt til standardbelægningsstuer har udgangspunkterne sikkert været noget forskellige fra de grundlæggende principper som beskrevet ovenfor for det industrialiserede byggeri.

Hensynet til, at arbejdskraft er tilgængelig i meget større omfang end normalt måtte tilgodeses. Endvidere at en større investering i produktionsmaskineri ikke kunne finde sted.

At elementvægten måtte holdes lavt af hensyn til en transport og montage med let materiel og grej var ligeledes klart. Som en-etages byggeri valgtes en præfabrikeret tagkonstruktion af trækassedragere i lighed med den fra montageplanen, Albertslund, kendte.

FUNDERING.

Det viste sig dog, at en præfabrikeret fundering med anvendelse af præfabrikerede jernbetonbjælker var at foretrække som omtalt ovenfor.

DFK.

En drekkonstruktion af ribbedæk er foreslået som den mest økonomiske løsning', som sammenlignet med Albertslundplanen skulle kunne give en renere og mere tiltalende arbejdsplads for de efterfølgende fag, bortset fra dækkets evne til at bære betonevægge i hensigtsmæssig placering for rørtrækning.

VÆGGE.

De foreslåede betonelementer til vægge vil give den nødvendige stabilitet for huset i tvær- og længderetningen samtidig med at længdevæggen danner midteunderstøtning og forankring for de nævnte tagplader.

FACADER.

Facadekonstruktion er tilrettelagt som en konstruktion velegnet for en løbende produktion på fængselsvæsenets snedkerværksteder. Fugeprincip og forankring er baseret på de erfaringer som er

indhentet fra de ovennævnte montageplaner, hvad angår prøven til vand- og vindtæthed, isolations- og brøndkrav samt hensyn til en let montage.

H. CRONE & J. KOCH
rådgivende ingeniørfirma

Underbilag b

Den 12. februar 1967>.

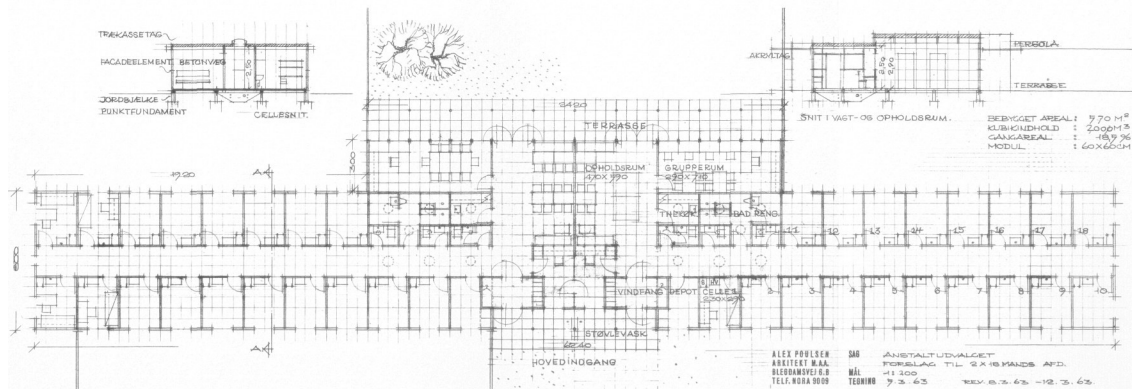
Hr. arkitekt Alex Poulsen, M.A.A.,
Blegdamsvej 6 B,
N.

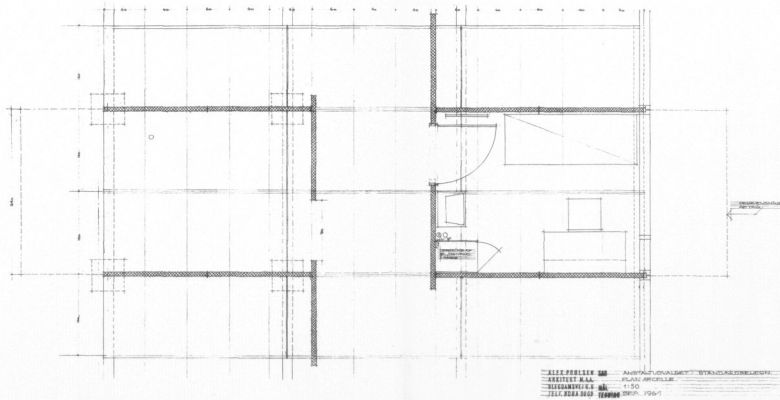
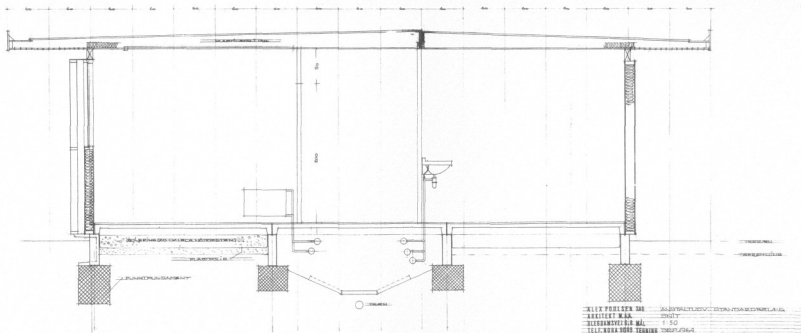
Vedr. Anstaltsudvalget.

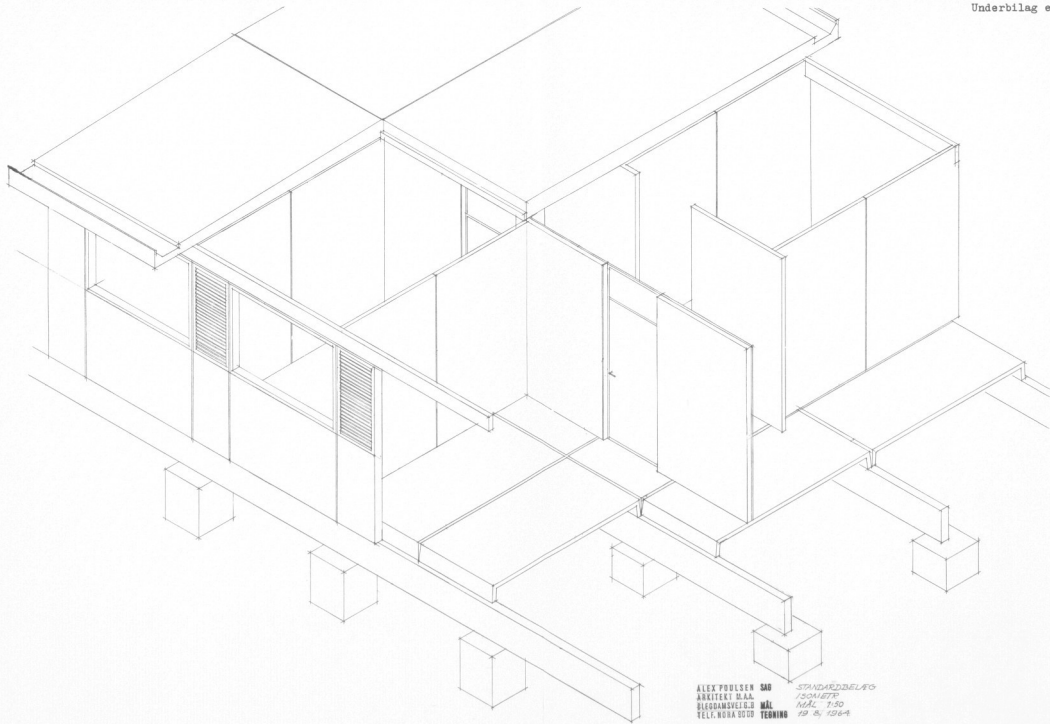
I henhold til aftale skal vi oplyse, at der til een 2 x 18 mands afdeling må påregnes en udgift på ca. kr. 130.000,- til andel i fællesanlæg, såsom veje og beskyttelsesrum samt forsyningsanlæg for varme, vand, elektricitet og kloak.

Beløbet er rent skønmæssigt anslået under forudsætning af, at der ikke i forvejen findes forsyningsanlæg, som umiddelbart kan anvendes til forsyning af nye afdelinger.

Med venlig hilsen
H. CRONE & J. KOCH
Borge Schløer sign.







ALEX POULSEN SMD
ARKITEKT S.A.A.
BLEDANSVEJ 33
TELF. NOBA 8000

STANDARDDELING
/SOMMER
MÅL 1:50
19. 8. 1984

Tidsplan for opførelse af belægningsbygninger i årene 1966/67
til 1974/75.

På grundlag af de i udvalgets betænkning frensatte forslag til opførelse af nye belægningsbygninger er i nedenstående oversigt angivet den rækkefølge, hvori byggeriet på nuværende tidspunkt tænkes påbegyndt og gennemført ved de enkelte anstalter. Der er i opstillingen taget hensyn til de planer om andet byggeri inden for fængselsvæsenet, som i øjeblikket er genstand for behandling, ligesom oversigten er afpasset de enkelte anstalters muligheder for rent arbejdsmæssigt at gennemføre byggeriet.

Udgiften er anslået rent skønsmæssigt på grundlag af de af justitsministeriets tilsynsførende arkitekt i bilag 3 angivne oplysninger om udgifterne i dag ved gennemførelsen af een belægningsbygning å 36 mand, opdelt i to afsnit å 18 pladser.

Anstalt	Igangsæt- ningsår	Færdiggørel- sesår	Antal be- lægnings- bygninger	Samlet an- tal plad- ser	Skønsmæssig anslået ud- gift
Renbæk	1966/67	1971/72	4 å 36 pladser	144	3 mill. kr.
Ungdomsfængslet på Møgelkær	1969/70	1971/72	3 å 30 pladser	90	2 " "
Ungdomsfængslet Kørshovedgård	1970/71	1972/73	3 å 36 pladser	108	2,3 " "
Fængselsafdelin- gen ved Tarm	1971/72	1972/73	2 å 36 pladser	72	1,5 " "
Statsfængslet på Kragsskovhede	1972/73	1974/75	4 å 36 pladser	144	3 " "
Samlet investering					11,8 mill. kr.
=====					

Såfremt fængselsvæsenet ved opførelsen kan benytte egne værk mestre og fanger, vil udgifterne kunne reduceres til ca.

8,8 mill. kr., svarende til en besparelse på ca. 25%.

Belægningsbyggeriets gennemførelse vil endvidere fremgå af nedenstående grafiske oversigt.

	1966/67	1967/68	1968/69	1969/70	1970/71	1971/72	1972/73	1973/74	1974/75
Renbæk	750	750			750	750			
Møgelkær				600	700	700			
Kærsh. gård					800	800	700		
Tarm						750	750		
Kragsh. hede							1.000	1.000	1.000
Total	750	750		600	2.250	3.000	2.450	1.000	1.000